

PRATARMĖ

Leidinyje aprašomi visi Lietuvos miškuose aptinkami žinduoliai. Pateikti svarbesni jų pažinimo požymiai, apibūdinta išvaizda, spalva vasarą ir žiemą, laikysena, galvos ir kūno formos. Aprašant elninius žvėris, nurodytas ragų auginimo, valymo, metimo laikas. Surinkti duomenys apie žvėrių amžių, poravimąsi, jaunikių kiekį, atvedimo laiką. Pateikta skirtingų metų laikotarpių maisto sudėtis įvertinant mitybos įtaką aplinkai, ypač miško medžiams, jų augimui ir dauginimuisi.

Aprašius išvaizdą, nurodomos užimamos teritorijos- buveinės, kurios skirtingų rūšių žinduolių gerokai skiriasi, o jų būklė ir ūkininkavimas jose dažnai turi įtakos ir gyvūnų gausai. Trumpai aptariami žvėrių santykiai miške, nurodomi jų priešai, maisto konkurentai.

Nemažai dėmesio skirta žinduolių veiklai. Žinant gyvūno veiklos požymius, galima nustatyti, kas čia gyvena, kuo užsiima, kokius ir kur ruošia guolius, kaip veikia gyvenamą aplinką. Žinduoliams pažinti gamtoje reikšmingi yra jų palikti veiklos ženklai ieškant maisto, maitinantis, keičiant ragus arba juos valant, vedžiodami jaunikius, vaikstant per sniegą ar purią žemę. Leidinyje rasite iliustracijų, kuriose yra pagrindinių gyvūnų grupių dantų formulės, kaukolės, urvai, pėdos, ragų formos, guoliai, miške daromi pažeidimai. Prie kai kurių rūšių nurodomos apsaugos ir gausinimo priemonės.

Kad leidiniu būtų patogiau naudotis, jį suskirstėme į atskirus skyrelius: „Paplitimas“, „Išvaizda, matmenys“, „Buveinė“, „Veisimasis“, „Maistas“, „Amžius“, „Priešai(nykimo priežastys)“, „Veiklos žymės“, „Vertė“, „Gausa“, „Apsauga“, aprašydami elninius bei dykaragių išskyrėme dar vieną skyrelį „Ragai“. Toks skirstymas padeda greičiau rasti atsakymą apie dominantį gyvūną ir jo veiklą.

Tikimės, kad leidinys bus naudingas ne tik studentams miškininkams, biologams, bet ir kitų specialybių biologinės ir ekologinės krypties specialistams. Viliamės, kad knygutė sudomins miškininkus ir miško savininkus, mokytojus, moksleivius ir daugelį kitų, besidominčių Lietuvos gyvūnija.



Algirdas Navasaitis

Miško žvėrys

Iliustracijos:

Romualdo Barausko,
Renato Jakaičio,
Vytauto Jusio,
Mindaugo Kirstuko,
Dainiaus Haroldo Paužos,
Aivaro Povilaičio,
Linos Snitkienės,
Gintauto Steiblio...

Būrys. Vabzdžiaėdžiai(Insectivora)

Šeima. Ežiniai(Erinaceidae)

Baltakrūtis ežys *Erinaceus concolor*

Paplitimas. Eurazijoje.

Išvaizda, matmenys. 0,6-1kg svorio gyvūnas. Kiaušiniškos kūno formos, smailiu snukučiu su judriu šnipeliu, mažomis akimis ir ausimis, beveik nepastebima trumpa uodega. Viršutinė kūno pusė apaugusi 20-30mm ilgio pilkai rusvais, juosvais su balsva viršūnėle spygliais, apatinė- balsvai pilkais, gelsvai pilkais plaukais. Patinai panašūs į pateles. Kojos gana trumpos, penkiapirštės su ilgais aštriais nagais.

Buveinė. Dažniausiai įsikuria žmogaus kaimynystėje- prie sodybų, ūkinių pastatų, daržuose, soduose, taip pat gyvena pamiškėse, paupiuose, parkuose, priemiesčių želdiniuose. Retesni dideliuose miškų masyvuose, pievose ir ganyklose.

Veiklus prieblandomis, vakare ir naktį. Rudenį, atvėsus orams iki +12°C(dažniausiai spalio ar lapkričio mėnesiais), įsiruošęs šiltą lizdą iš žolių, lapų po medžių kelmiais, šakų krūvomis, prie tvorų stulpų ar kitose ramesnėse vietose, žiemoja. Lizdus gali taisyti kluo-nuose po šienų, malkomis, sodo nameliuose šalia pamatų ir kitur. Žiemos miegu miegančio ežio kūno temperatūra nukrenta iki +5-6°C. Pabunda ežiai kovo-balandžio mėnesį.



Ežys

Ežiukai



Ežio pėdsakai

Kaukolė ir dantų formulė

Veisimasis. Pavasarį, atšilus orams daugiau nei +12°C(dažniausiai kovo-balandžio mėnesiais), išlenda iš žiemos guolio ir poruojasi. Poravimosi metu ežiai būna labai aktyvūs, daug vaikšto, pupsi, šnypščia. Per metus užaugina 1-2 vadas po 3-10 jauniklių. Nėštumas trunka 40-50 parų. Jaunikliai atvedami akli, su minkštais šviesiais spygliukais. Subręsta vienu metų amžiaus.

Maistas. Maitinasi vabzdžiais, jų lervomis, vikšrais, sliekais, moliuskais, varliagyviais, ropliais, pelių ar pelėnų jaunikliais, rečiau paukščių kiaušiniams ar jaunikliams.

Amžius. Gyvena 8-10 metų.

Priešai, nykimo priežastys. Ežius naikina barsukai, lapės, valkataujantys šunys. Labai daug ežių žūva keliuose po automobilių ratais, ypač pavasarį ir vasaros pabaigoje, taip pat deginant žolę, šiaudus, žabus. Neretai ežiai žūva įkritę į pravirus šulinius, duobes, griovius.

Veiklos žymės: iš lapų, žolių, samanų sunešti guoliai, medžioklės ir poravimosi metu vakarais girdimas pupsėjimas, pūškavimas.

Vertė. Ežys- estetinio pasigėrėjimo objektas, žmonių gerai pažįstamas ir mėgstamas, daugelis džiaugiasi, jeigu sodyboje šie žvėreliai gyvena. Tačiau per didelis dėmesys ežiui gali būti ir žalingas, todėl

nereikėtų jo neštis į namus ar kitaip per daug trikdyti.

Gausa. Lietuvoje labai dažnas, plačiai paplitęs visoje teritorijoje.

Apsauga. Nedeginti žolės, sukrautų šakų, krūmų, mažinti valkataujančių šunų skaičių. Labai svarbi švietėjiška veikla, raginanti vairuotojus atidžiau važinėti naktį prie gyvenviečių esančiais keliais.

Būrys. Vabzdžiaėdžiai(Insectivora)

Šeima. Kurminiai(Talpidae)

Kurmis *Talpa europaea*

Paplitimas. Eurazijoje, išskyrus pietinius rajonus, Šiaurės Afrikoje, Šiaurės ir Vidurio Amerikoje.

Išvaizda, matmenys. Cilindriškos kūno formos, trumpakojis, ilgašnypis, trumpaplaukis, trumpauodegis, apie 100g svorio, juosvas ar juosvai pilkas gyvūnas. Priekinės kojos trumpos, letenos plačios, nagai taip pat platūs ir ilgi. Kartais pasitaiko baltai gelsvų kurmių. Patinai panašūs į pateles. Akys smulkios, pasislėpusios po oda. Ausys trumpos, apaugusios plaukais.



Kurmis

Kurmiausiaiai

Buveinė. Dažniausiai aptinkamas daržuose, pievose, laukuose, soduose, retesnis miškuose, labai šlapiose ar labai sausose vietose.

Veiklus ištisus metus. Dirvos paviršiumi bėga gana greitai ir ypač sparčiai įsikasa į žemę, lengvai juda urvuose. Urvus rasia žemėje, jie būna skirtingo gylio: vasarą rasia paviršinius urvus 2-5cm gylyje, ariamajame sluoksnyje 15-30cm gylyje, o žiemą bei sausrų metu- gilesnius, 60-90cm gylyje. Urvų teritorijoje įsirengia guolį, kurį iškloja sausais lapais, žolių stiebeliais. Guolyje ne tik ilsisi, bet ir augina jaunikius. Tam tikrais atstumais iš urvų išstumdamas žemes išrausią vėdinimo angas- vadinamuosius kurmiarausius. Pritrūkęs maisto, kurmis kasa naujus urvus, todėl urvų teritorija nuolat plečiasi. Po žeme žvėrelis gerai orientuojasi. Intensyviausiai urvus rasia šiltuoju metų laiku.

Veisimasis. Poruojasi kovo-balandžio mėnesiais. Nėštumas- 35-40 parų. Vadoje- 2-9 jaunikliai, kurie sulaukę 5-6 savaičių pradeda gyventi savarankiškai.

Maistas. Minta tik gyvūniniu maistu: vabzdžiais, sliekais, moliuskais ir kitais žemėje randamais bestuburiais. Kurmiai labai ėdrūs, medžiagų apykaita greita, todėl neturėdami maisto per 6-13 valandų žūva. Šių žvėrelių gaudytojai teigia, jog į vieną narvelį įdėjus kelis kurmius jie vienas kita žudo ir ėda.

Amžius. Gyvena 3-5 metus.

Priešai, nykimo priežastys. Kurmius gaudo barsukai, lapės, krankliai, garniai, gandrai, plėšrieji paukščiai, šunys, katės, tačiau dažnai palieka nesuėstus.

Veiklos žymės. Kurmiarausiai, juostelėmis iškilnotas dirbamos žemės paviršius, išdžiuvę augalai(daržovės, sėjinukai ir kita).

Vertė. Kurmiai iškilnoja auginamus augalus, pažeidžia jų šaknis, pridaro rūpesčių gėlininkams, medelynuose, išrausią vejas. Miškuose kurmių išraustuose plotuose pagerėja sąlygos medžių sėkloms sudygti.

Gausa. Lietuvoje labai dažnas, plačiai paplitęs visoje teritorijoje. Dažnesnis ten, kur vyrauja derlingi dirvožemiai(Vidurio Lietuvoje), smėlinguose dirvožemiuose retesnis.

Apsauga. Nesaugomas.



Būrys. Vabzdžiaėdžiai(Insectivora)

Šeima. Kirstukiniai(Soridae)

Paprastasis kirstukas *Sorex araneus*

Paplitimas. Šiaurės ir Vidurio Europoje. Rytuose iki Vakarų Sibiro, Altajaus ir Mongolijos.

Išvaizda, matmenys. Nedidelis, panašus į pelę gyvūnas. Snukutis ilgas, ištįsęs, judrus. Kailiukas tankus, švelnus. Viršutinė kūno pusė rusva ar juosvai rusva, apatinė balsvai pilka ar gelsva. Akys mažos. Kojos su penkiais pirštais. Svoris- 6-15g.

Buveinė. Gyvena beveik visur drėgnose pievose, upių ir ežerų pakrantėse, mišriuose miškuose, ypač apleistose kirtavietėse, vėjavartų plotuose, soduose. Sausuose pušynuose retas. Rausia urvus arba apsigyvena pelių urveliuose.

Veisimasis. Jauniklius veda iš žolių susuktame rutulio formos lizde. Per metus išaugina 1-3 vadas po 4-13 jauniklių. Nėštumas- 3 savaitės. 22 parų amžiaus jaunikliai pradeda gyventi savarankiškai. Subręsta apie 5 mėnesių amžiaus ir jau gali veistis. Veiklus ištisus metus.

Maistas. Minta įvairiais vabzdžiais, vorais, smulkių graužikų jaunikliais, mažomis varlytėmis, rečiau augaliniu maistu. Labai ėdrus, negavęs maisto greitai žūva.

Amžius. Kirstukai gyvena iki 1,5 metų.

Priešai. Kirstukus gauda pelėdiniai ir plėšrieji paukščiai, plėšrūs žinduoliai, tačiau paprastai savo grobį palieka nesuėstą- kirstukai turi atbaidantį kvapą skleidžiančias muskusines liaukas. Dėl šios priežasties žvėreliai dažnai randami nužudyti ir palikti ant takelių ar kitose vietose. Nurodoma, kad juos ėda tik barsukai, naminės pelėdos.

Vertė. Kirstukai naudingi, sunaikina daug vabzdžių.

Gausa. Paplitęs visoje Lietuvoje, tačiau nėra gausus.

Apsauga. Nesaugomas. Siekiant šiuos žinduolius apsaugoti, žemės ūkyje reikėtų mažiau naudoti nuodingų chemikalų.



Paprastasis kirstukas



Pėdsakai sniege



Paprastojo kirstuko pėdsakai

Kaukolė ir dantų formulė

Lietuvoje gyvena dar 2 rūšių kirstukai- kirstukas nykštukas ir vandeninis kirstukas.

Kirstukas nykštukas(*Sorex minutus*)- mažiausias Lietuvos žinduolis, sveriantis vos 4-5g. Kailiukas tamsiai rudas, balta tik apatinė kūno pusė. Aptinkamas visoje Lietuvoje, bet negausus, retesnis už paprastąjį kirstuką. Gyvena drėgnose vietose- pelkėtose pievose, paupiuose, paežerėse, pelkėse.

Vandeninis kirstukas(*Neomys fodiens*)- didžiausias kirstukas Lietuvoje, sveria 10-20g. Viršutinė kūno pusė juoda, apatinė balta. Gyvena ežerų, upių, tvenkinių pakrantėse, grioviuose. Gera plauko ir nardo. Urva rausia krante, jo anga būna po vandeniu. Per metus užaugina 2-3 vadas po 3-8 jauniklius. Minta smulkiais vandens bestuburiais, varlytėmis, žuvų ikras ir mailiumi. Lietuvoje dažnas.

Būrys. Šikšnosparniai (Chiroptera)
Šeima. Lujanosiniai (Vespertilionidae)

Šikšnosparniai Chiroptera

Paplitimas. Visame pasaulyje, išskyrus poliarines sritis ir kai kurias toli nuo žemynų esančias salas. Visame pasaulyje yra apie 1000 rūšių.

Išvaizda, matmenys. Tai vieninteliai skraidantys žinduoliai. Kūnas 3-42cm ilgio. Šikšnosparniai suskirstyti į 2 pobūrius: vaisėdžių (didžiųjų), gyvenančių šiltuose kraštuose (Australijoje, Afrikoje, Pietų Azijoje) ir vabzdžiaėdžių (mažųjų), aptinkamų mūsų šalyje. Priekinių galūnių pirštai sujungti plona oda, kuri abiem kūno šonais nusitęsia iki užpakalinių kojų bei uodegos ir sudaro sparnus. Priekinių kojų pirmasis pirštas, o užpakalinių visi pirštai laisvi, turi aštirus riestus nagus, kuriais, prikibę prie kokio nors daikto, šikšnosparniai gali kaboti žemyn galva. Kūnas apaugęs tankiais, dažniausiai rusvais arba pilkais plaukais. Sparnų plaukai reti, trumpi. Snukutis vidutinio ilgio arba trumpas, žiotys plačios. Ausys dažniausiai didelės. Prie priekinio ausies landos krašto yra vertikali odos išauga, vadinama kramslu („oželiu“).



Vandėninis pelėausis

Žiemojantys Brandto
pelėausiai

ultragarsus. Garsai, atsimušę į kliūtis, grįžta į šikšnosparnio ausį ir jį orientuoja. Šikšnosparnio ausis priima 120-150tūkst. dažnumo hercų ultragarsus. Visas kūno paviršius padengtas juntamaisiais kūneliais.

Dalis Lietuvoje gyvenančių šikšnosparnių rudenį išskrenda į pietus, kiti įminga palėpėse, bokštuose, tuneliuose, rūsiuose.



Žiemojantys Brandto pelėausiai

Buveinė. Šikšnosparniai veiks naktį ir prieblandoje. Dieną slepiasi įvairiuose plyšiuose, medžių drevėse, po žieve, trobesių pastogėse, už langinių, tuneliuose. Skraido greitai ir tyliai. Skrisdami orientuojasi pagal ultragarsą ir oro virpesius.

Šikšnosparniai siunčia 30-70tūkst. hercų



Kūdrinio pelėausio
kaukolė ir dantų formulė

Žiemovietėse įmigus jų kūno temperatūra beveik susilygina su aplinkos. Kvėpavimas, širdies darbas ir kitų organizmo sistemų veikla sulėtėja. Šikšnosparniai žiemos miegu miega nuo rugsėjo-spalio iki balandžio-gegužės mėnesių.

Veisimasis. Veda 1-2 jaunikius.

Maistas. Lietuvos šikšnosparniai minta įvairiais naktiniais vabzdžiais.

Amžius. Lyginant su kitais mažais žinduoliais, šikšnosparniai gyvena labai ilgai, štai Lietuvoje nustatyta, kad šie žvėreliai gali gyventi 25 metus ir daugiau.

Apsauga. Globotini, nykstantys gyvūnai, todėl jiems miškuose būtina išsaugoti drevėtus medžius, kelti inkilus. Kai kuriuose Kauno fortuose įsteigti žiemojančių šikšnosparnių apsaugai skirti teriologiniai draustiniai. Lietuvoje aptikta 15 šikšnosparnių rūšių, 9 rūšys įrašytos į Lietuvos raudonąją knygą.

Būrys. Grauzikai(Rodentia)
Šeima. Voveriniai(Sciuridae)

Paprastoji voverė *Sciurus vulgaris*

Paplitimas. Eurazijos miškų zonoje.

Išvaizda, matmenys. 250-300g sveriantis žvėrelis, ilga, papurusia, plaukuota uodega, ilgokomis ausimis(žiema su plaukų kuokštais viršūnėse). Užpakalinės kojos ilgesnės už priekines. Pirštai su aštriais lenktais nagais, išskyrus priekinių kojų pirmą pirštą, kuris yra mažesnis už kitus ir neturi nago. Patinas nuo patelės nesiskiria. Vasarą žvėrelis rausvai rudas, žiemą pilkai rudas, žieminis kailiukas tankesnis, plaukai ilgesni. Apatinė kūno pusė balta.

Buveinė. Gyvena miškuose(mėgsta brandžius medynus su eglėmis, pušimis, ąžuolais, lazdynų traku), taip pat parkuose, miesto želdiniuose, jeigu yra aukštų medžių. Voverė veikli visą dieną. Gyvena lizduose, drevėse ir inkiluose. Lizdai rutulio formos, apie 30cm skersmens, susukti iš medžio šakų, lapų, žolių, samanų, žievės pluošto. Paruošia kelis lizdus, iš lapų ir šakelių sukrauna maitinimosi aikšteles. Viršutiniame lizdo trečdalyje yra 1-2 angos. Kartais naudojami kėkštų ir kitų stambesnių paukščių lizdais.

Veisimasis. Per metus užaugina 1-2 vadas po 3-10 voveriukų. Nėštumas- 38-39 paros. Dviejų mėnesių jaunikliai pradeda gyventi savarankiškai. Subręsta sulaukę 1 metų.

Maistas. Minta medžių, ypač spygliuočių sėklomis, riešutais, gilėmis, uogomis, vaisiais, grybais, medžių ir krūmų pumpurais, jaunais ūgliais, žieve,

kerpėmis, žolių sėklomis.

Soduose sunaikina nemažai

kriaušių vaisių, nes iš jų išima tik sėklas, o kitą dalį palieka šeimininkui. Ėda ir skruzdėles, jų perus, kitus vabzdžius, jų lervas, vikšrus, apgraužia kritusių žvėrelių kaulus, ragus. Žiemai ruošia maisto atsargas: giles, riešutus, smaigo ant šakų grybus. Kai kur žiemą papildomai maitinama.

Amžius. Gyvena 8-10 metų.

Priešai. Voveres gaudo kiaunės, plėšrieji paukščiai, pelėdos, katės.

Veiklos žymės:

1. Apgraužti kankorėžiai, po medžiais primėtyta sėklinių žvynų ir kankorėžių ašių, ant medžių kamienų, šakų prismaigstyta grybų(atsargos žiemai);

2. Po eglėmis(žiema, ypač antroje žiemos pusėje) primėtyta vienmečių ūglių;

3. Medžių lajose- dengti rutulio formos lizdai;

4. Žiemą sniege- pėdsakai ir gilokų įsikasimų(iki žemės) ieškant riešutų ar gilių atsargų bei kitokio maisto žymės.

Vertė. Gražus, įdomus žvėrelis. Žmonių mėgstamas miško parkuose.

Gausa. 1996 metų apskaitos duomenimis, Lietuvoje gyveno apie 21tūkst. voverių.



Paprastoji voverė

Voverės lizdas



Voverės pėdsakai

Kaukolė ir dantų formulė

Apsauga. Lietuvoje nemedžiojama, globotina. Nykstant eglynams, mažėja ir voverių. Vertėtų iškelti voverėms tinkamų inkilų. Trūkstant maisto, ypač miestų parkuose, reikėtų papildomai maitinti.



Voverės išlukštenti
pušies kankorėžiai

Pėdsakai sniege



Voverės išlukštenti eglės kankorėžiai

Būrys. Grauzikai(Rodentia)
Šeima. Bebriniai(Castoridae)

Upinis bebras *Castor fiber*

Paplitimas. Eurazijos ir Šiaurės Amerikos miškų zonoje. Labai gausus ir plačiai paplitęs visoje Lietuvoje.

Išvaizda, matmenys. 15-20kg svorio grauzikas, pailgai kiaušiniškos kūno formos, plokščia raumeninga, raginėmis plokštelėmis ir retais plaukais apaugusia uodega. Priekinės kojos trumpos, su 5 laisvais, tvirtais pirštais, ilgokais nagais. Užpakalinės kojos daug ilgesnės, pirštai sujungti plaukiojamosiomis plėvelėmis, antrojo piršto nagas dvigubas, sudarytas iš 2 raginių plokštelių- nejudančios ir paslankios. Kūnas apaugęs tankiais plaukais: akuotplaukiais, vilnaplaukiais ir trumpesniais už akuotplaukius tarpiniais plaukais. Plaukai gelsvi, pilkai gelsvi, rusvi ar net juosvi. Patinai nuo patelių nesiskiria.



Upinis bebras sausumoje

Upinis bebras vandenyje

1,5-2,5m aukščio ir 3-5(10)m skersmens namelius. Vandens lygiui reguliuoti įrengia užtvankas: patvenkia upelį ir taip susidaro bebrams tinkami didesni mitybos plotai.

Veisimasis. Monogamai, gyvena šeimomis su pirmųjų ir antrųjų metų jaunikliais. Poruojasi sausio-kovo mėnesiais. Nėštumas- 3 mėnesiai. Per metus užaugina vieną vadą- 2-3(1-5) jauniklius. Juos veda gegužės-birželio mėnesiais. Subręsta trečiaisiais gyvenimo metais.

Maistas. Minta vandens telkinių pakrančių medžių ir krūmų žieve, šakomis(nemėgsta tik alksnių, eglių, nors ir šiuos medžius kartais apgraužia), vandens ir kai kuriais sausumos žoliniais augalais. Žiemai kaupia maisto atsargas, todėl gali maitintis po ledu.

Amžius. Gyvena apie 12-20 metų. Rezervatuose išgyvena 35-50 metų.

Priešai, nykimo priežastys. Bebrus užpuola vilkai ir valkataujantys šunys. Jauniklius gauda lapės, ūdros, plėšrieji, pelėdiniai paukščiai.

Veiklos žymės:

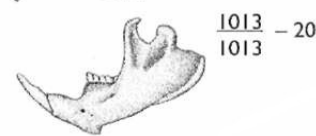
1. Iškirsti medžiai(apgraužti kamienai, gulintys arba „supjaustyti“ įvairaus dydžio gabalais) tiek ant kranto, tiek vandenyje;
2. Užtvankos, grioveliai, nameliai, vandens telkinių krantuose- stambūs(35-40cm skersmens, 6-8m

Buveinė. Gyvena visur, kur tik yra pakankamai vandens: miškuose, laukuose, pievose esančiuose įvairiuose vandens telkiniuose. Vengia tik sraunių upelių.

Veiklus ištisus metus. Ramiuose vandens telkiniuose, kur niekas netrikdo, plauko ir maitinasi dieną, o kitur- tik prieblandomis ir naktį. Vandens telkinių krantuose kasa urvus su keletu angų. Įėjimo anga į urvus visada būna vandenyje. Žemumose iš apgraužtų medienos gabalų, šakų, dumblo, vandens augalų stato



Upinio bebro namelio pjūvis, užpakalinė ir priekinė kojos



Kaukolė ir dantų formulė

ilgio ir ilgesni) grioviai-kanalėliai ir urvai, žole apaugusiuose krantuose- nuošliaužos, išminti takai, statesniuose krantuose yra „čiuožinėjimo“ aikštelės, riboženkliai- iš dumblo ir žolių suformuoti kauburėliai, nurodantys šeimos teritorijos ribas;

3. Žiemą pakrantėse- savotiškos šliužės ant sniego ir oro burbulai bei neužšalancios angos lede, pėdsakai dumble.

Vertė. Bebrai gyvenamose teritorijose sunaikina ne tik pakrančių augaliją(nugraužia net 60-70cm ar metro skersmens medžius), bet ir ardo vandens telkinių krantus, melioracijos griovius, pralaidas bei kitokius įrenginius, kasdami urvus, statydami užtvankas, užtvindydami miškus ir laukus. Kita vertus, bebrų pakeistuose biotopuose(užlietuose vandeniui) susidaro sąlygos įsikurti įvairioms gyvūnų rūšims: varliagyviams, žuvims, ūdroms, paukščiams ir kitiems.

Gausa. 2006m Lietuvoje priskaičiuota beveik 24tūkst bebrų. Per 2005-2006m medžioklės sezoną sumedžiota daugiau kaip 5tūkst. bebrų.

Apsauga. Gausa Lietuvoje priklauso tik nuo žmogaus požiūrio ir ūkinės veiklos.



Bebrų „iškirstas“ beržynėlis



Beieškant maisto



Nugrauztas beržas



Bebrų užtvanka

Trobelė



Būrys. Grauzikai (Rodentia)
Šeima. Šokšiniai (Dipodidae)

Beržinė sicista *Sicista betulina*

Paplitimas. Eurazijos miškų zonoje.

Išvaizda, matmenys. Panaši į pelę, skiriasi apie du kartus ilgesnėmis už priekines užpakalinėmis kojomis ir daug ilgesne už kūną uodega. Kojos su 5 pirštais. Viršutinė kūno pusė pilkai rusva su siaura išilgai nugaros einančia juosvai ruda juostele. Apatinė pusė balsvai pilka. Sveria 6-13g.

Buveinė. Gyvena mišriuose miškuose, mėgsta drėgnus medynus.

Veikli gegužės-rugsėjo mėnesiais prieblandomis ir naktį. Žiemą miega. Užima pelių urvelius, žemai esančius uoksus ar rausia urvelius.

Veisimasis. Per metus išaugina 1, rečiau 2 vadas po 3-10 jauniklių. Nėštumas trunka apie 22-30 parų.

Maistas. Minta augalų vaisiais, sėklomis, pumpurais, vabzdžiais, jų lervomis, vikšrais, kirmėlėmis.

Amžius. Kaip ir kiti smulkūs peliniai graužikai, gyvena keletą metų.

Priešai, nykimo priežastys. Sicistų priešai- peliniais graužikais mintantys plėšrieji paukščiai ir žinduoliai.

Veiklos žymės. Gamtoje veiklos žymių pastebėti beveik neįmanoma.

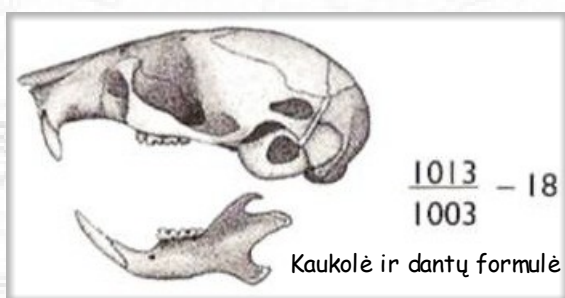
Vertė. Žmogui tiesioginės įtakos neturi, tačiau svarbi kaip reta ir saugoma rūšis.

Gausa. Lietuvoje paplitusi, tačiau visur reta, daugelyje rajonų visai neaptikta. Dėl ramaus ir atsargaus gyvenimo mažai ištirta.

Apsauga. Saugoma. Įrašyta į Lietuvos raudonąją knygą.



Beržinė sicista



Būrys. Grauzikai(Rodentia)
Šeima. Miegapeliniai(Gliridae)

Lazdyninė miegapelė *Muscardinus avellanarius*

Paplitimas. Pietų ir Vidurio Europos miškų zonoje.

Išvaizda, matmenys. Naminės pelės dydžio, tik gausiau plaukuota, gelsvai ruda, smakras ir krūtinė balsvi. Uodega gausiai plaukuota, kūno ilgio, ausys apvalios, akys didelės, juodos. Priekinės kojos keturpirštės, užpakalinės penkiapirštės. Nagai nedideli, aštrūs. Kūno svoris- 20-30g.



Lazdyninė miegapelė
inkile



Lazdyninė miegapelė

parų jaunikliai pradeda gyventi atskirai nuo suaugusių. Miegapelės subręsta dažniausiai sulaukusios vieno metų.

Maistas. Maitinasi augalų vaisiais, sėklomis, pumpurais, ūgliais, jaunais lapeliais. Esant geram derliui, suėda nemažai gilių ir lazdyno riešutų. Kartais ēda uoksinių paukščių kiaušinius. Rudeniop maitinasi intensyviau, nes kaupia riebalų atsargas, reikalingas įmigus žiemos miegu.

Amžius. Gyvena 2-4 metus.

Priešai. Priešų turi nedaug. Kai kada lazdyninių miegapelių liekanų randama pelėdų išvamosė, miegapelės nutveria ir kiaunės, šermuonėliai, žebenkštys, rečiau lapės.

Veiklos žymės. Užimti paukščių lizdai inkiluose; išgerti paukščių kiaušiniai; išgraužti riešutai; apkandžioti medžių bei krūmų ūgliai.

Vertė. Svarbi kaip savita ir puošni miško žinduolių rūšis.

Gausa. Lietuvoje paplitusi plačiai, tačiau negausi.

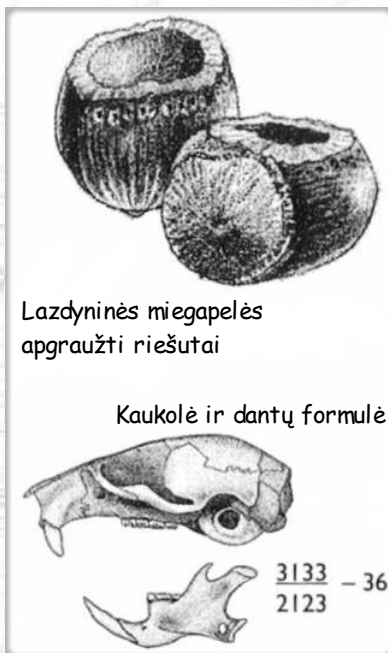
Apsauga. Norint apsaugoti miegapelės, reikia palikti drevėtus ir uoksinius medžius, kelti inkilus. Be lazdyninės miegapelės, Lietuvoje gyvena dar 3 rūšys. Jos daug retesnės, įrašytos į Lietuvos raudonąją knygą:

ąžuolinė(*Eliomys quercinus*), **didžioji**(*Glis glis*) ir **miškinė miegapelė**(*Dryomys nitedula*).

Buveinė. Gyvena mišriuose ir lapuočių miškuose, ypač kur auga eglės, ąžuolai, beržai, liepos, drebulės bei kiti lapuočiai, ir yra lazdyno trakas bei gausus pomiškis, mėgsta užaugančias kirtavietes. Nemėgsta brandžių spygliuočių medynų, neaptinkama pušynuose. Apvalius 10-12cm skersmens lizdus iš sausų lapų, žolių stiebelių, plaušų krauna 0,5-2m aukštyje eglaitėse ar lapuočių krūmuose, kartais pasinaudoja paukščių lizdais, neretai apsigyvena ir inkiluose. Apsigyvena ir tuose inkiluose, kur jau peri paukščiai- zylės, musinukės.

Veikli naktį ir prieblandoje, žiemą miega, pabunda atšilus orams(dažniausiai balandžio mėnesį). Pastaruoju metu miegapelių žiemos ramybės periodą neigiamai veikia šiltos žiemos.

Veisimasis. Veda 1-2 kartus per metus po 2-8 jauniklius. Nėštumas trunka 20-25 paras. Pirmosios vados jauniklius atveda gegužės-birželio mėnesiais, antrosios-rugpjūčio mėnesį. Po 40



Lazdyninės miegapelės
apgraužti riešutai

Kaukolė ir dantų formulė

3133 - 36
2123

Geltonkaklė pelė *Apodemus flavicollis*

Paplitimas. Vakarų ir Rytų Europoje.

Išvaizda, matmenys. Didžiausia Lietuvoje gyvenanti pelė. Snukutis smailus, uodega kūno ilgio, viršutinė kūno pusė pilkai ruda, apatinė- balta. Krūtinės zonoje, tarp priekinių kojų yra geltona, geltonai oranžinė dėmė. Kojos turi 5 pirštus. Sveria 30-50g.

Buveinė. Gyvena įvairiuose miškuose, gausesnė mišriuose lapuočių ir spygliuočių medynuose, ypač mėgsta ąžuolynus su lazdyno traku. Aptinkama ir pamiškės laukuose, medžiais ir krūmais apaugusiose vandens telkinių pakrantėse, o žiemą- kartais ir gyvenvietėse. Spygliuočių miškuose reta. Rausia urvelius, noriai užima uoksus ar inkilus.

Veikli ištisus metus.

Veisimasis. Per metus išaugina 2-3 vadas po 2-12 jauniklių. Nėštumas trunka 23-26 paras. Ankstyvų vadų jaunikliai sugeba išauginti peliukus tą pačią vasarą.

Maistas. Minta augalų vaisiais, sėklomis, pumpurais, žieve, vabzdžiais, paukščių jaunikliais, kiaušiniams. Ruošia maisto atsargas žiemai, sunešdamos iki 2,5kg riešutų, gilių, liepų, klevų, kaštonų ir kitų medžių vaisių. Geltonkaklėms pelėms būdingas kanibalizmas. Yra duomenų, kad auginamos nelaisvėje(narveliuose) užpuola, papjauna ir suėda silpnesnius savo giminačius.

Amžius. Gamtoje gyvena iki 1,5 metų, o nelaisvėje- iki 5 metų.

Priešai. Plėšrieji žvėrys, pelėdiniai, plėšrieji ir varniniai paukščiai.

Veiklos žymės:

1. Apgraužti jauni stiebeliai;
2. Išdraskyti smulkių paukščių lizdai, ypač inkiluose;
3. Išgraužti riešutų kevalai;
4. Maisto atsargų sandėliai;
5. Žiemą- pėdos sniege.

Vertė. Būdamos gausios, geltonkaklės pelės sudaro didelę dalį plėšrių žinduolių ir plėšriųjų paukščių maisto. Gali platinti kai kurias ligas.

Gausa. Paplitusi visoje Lietuvoje, mėgstamuose miškuose gausi. Skirtingais metais gausa svyruoja priklausomai nuo ąžuolų ir lazdynų derliaus.

Miškuose, be geltonkaklės, gyvena **miškinė pelė**(*Apodemus sylvaticus*), truputį mažesnė, 15-30g svorio, be geltonos dėmės. Rečiau aptinkamos: **naminė pelė**(*Mus musculus*)- panaši į miškinę, tik pilkesne apatine kūno puse(miškinės-balsva); **dirvinė pelė**(*Apodemus agrarius*)- kiek didesnė už naminę, turi ryškią juosvai rudą išilginę juostą nugaroje bei yra gelsvo ar rusvai gelsvo atspalvio;

pelė mažylė(*Micromys minutus*)- 10-12g svorio, panaši į aprašytąsias, tik neturi išilginės juostelės, lizdus suka aukštosiose žolėse, žemutinėse krūmų šakelėse. Lietuvoje retoka. **Pilkoji žiurkė**(*Rattus norvegicus*)- sverianti 200-500g, aptinkama miškų pakraščiuose, prie sodybų. **Juodoji žiurkė**(*Rattus rattus*)- sverianti 300g, juosva, žvilgančia viršutine puse, taip pat žmogaus palydovas miškuose.



Geltonkaklė pelė

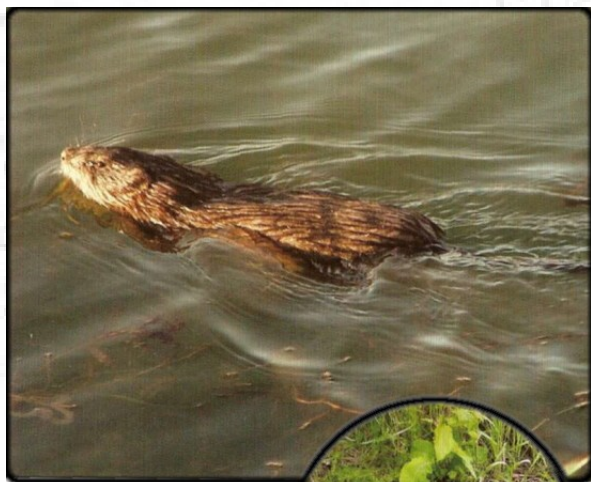


Naminė pelė



Būrys. Grauzikai(Rodentia)
Šeima. Žiurkėniniai(Cricetidae)

Ondatra *Ondatra zibethica*



Ondatra

Ondatros maitinimosi
aikštelė

Paplitimas. Šiaurės Amerikoje.

Išvaizda, matmenys. 1-1,5kg svorio, kiaušiniškos kūno formos žvėrelis, siaura iš šonų suplota žvynuota, beveik ilgesne už kūną uodega. Ausys trumpos, apvalios, plaukų ilgio. Priekinės kojos trumpos, pirštai laisvi, užpakalinės ilgesnės, jų pirštai sujungti plėvele. Kūnas apaugęs žvilgančiais akuotplaukiais ir vilnaplaukiais. Suaugusios ondatros yra įvairaus tamsumo gelsvai rudos spalvos, kartais būna ir juodos, o pirmamečiai jaunikliai pilkai rusvi ar juosvi. Patinai panašūs į pateles.

Buveinė. Gyvena įvairiuose vandens augalais gausiai užžėlusiuose vandenyse, išskyrus labai užterštas bei sraunias upes. Vandens telkinių krantuose rausia urvelius- apie 10cm skersmens, 6-15(20)m ilgio, su keliais išėjimais, kartais apsigyvena apleistuose bebrų urvuose. Lėkštų krantų vandens telkiniuose stato kūgio formos namelius(0,6-0,7m aukščio ir 1-1,5m skersmens), o šalia jų įrengia perpus mažesnes maitinimosi ar laikino prieglobsčio buveines.

Veikli ištisus metus. Maitinasi dažniausiai prieblandomis, pavakariais ir rytais.

Veisimasis. Gyvena poromis. Poruojasi nuo kovo mėnesio visą vasarą. Nėštumas- 25-26 paros. Per metus užaugina 1-2 vadas po 6-8(13) jauniklius, kurie subręsta sulaukę metų.

Maistas. Augalai ir smulkūs gyvūnai. Ėda žolinius vandens ir sausumos augalus, karklų lapelius, plonas šakeles ir žievę. Prasikasa urvelius į šalia vandens telkinio esančias daržovių lysves ir nuėda morkas, burokus bei kitas daržoves. Minta varlėmis, vėžiais, moliuskais, rečiau gauda smulkias žuvytes. Gali maitintis ir panirusios vandenyje. Lūpos, susiglausdamos už kandžių, užveria burnos ertmę ir nepraleidžia vandens į gerkle. Tai būdinga ir bebrams.

Amžius. Gyvena 4-6 metus.

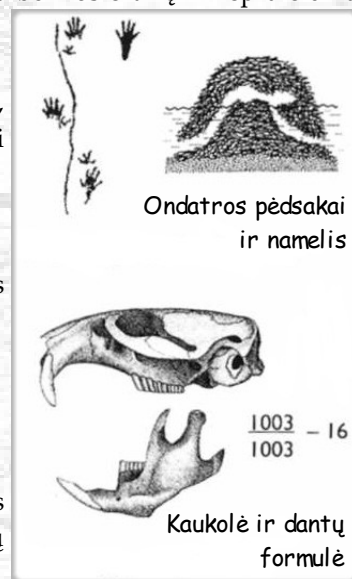
Priešai. Ūdros, kanadinės audinės, lapės, usūriniai šunys, šermuonėliai, šeškai, kai kada šernai, plėšrieji(ypač lingės) ir varniniai paukščiai.

Veiklos žymės:

1. Nameliai vandens pakraščiuose;
2. Urveliai krantuose, skaidriame vandenyje matomi iškastos žemės kauburiai;
3. Iššliaužioti takeliai pievelėse prie vandens;
4. Užutekiuose plūduriuojantys 2-5cm ilgio prikaptų žolių stiebeliai;
5. Maitinimosi „staleliai“;
6. Pėdsakai pakrantės dumble.

Vertė. Susidariusi nuomonė, kad ondatros pjauna vandens paukščius ir naikina jų lizdus yra neteisinga. Nepakenčia kanadinių audinių kaimynystės. Dėl maisto konkuruoja su bebrais ir vandeniniais pelėnais.

Gausa. Negausiai paplitusi visoje Lietuvoje, tačiau šiaurinėje dalyje reta. 1996m gyveno apie 5800 ondatrų. Pastaruoju metu ondatrų mažėja.



Ondatros pėdsakai
ir namelis

Kaukolė ir dantų
formulė

Būrys. Grauzikai(Rodentia)
Šeima. Žiurkėniniai(Cricetidae)

Rudasis pelėnas *Clethrionomys glareolus*

Paplitimas. Europos, Vakarų Sibiro miškų ir miškatundrės zonoje, Užkaukazėje.

Išvaizda, matmenys. Mažiausias Lietuvoje gyvenantis pelėnas. Nuo pelių skiriasi trumpu, buku snukučiu ir trumpesne, iki pusės kūno ilgio uodega. Viršutinė kūno pusė ruda, apatinė balsvai pilka. Sveria 20-30g.

Buveinė. Gyvena mišriuose lapuočių, lapuočių ir spygliuočių, drėgnokuose miškuose, paupiuose, miško parkuose su gausia žoline augalija. Lizdus ruošia urveliuose ar žemai esančiuose medžių uoksuose.

Veiklus ištisus metus, aktyvesnis naktį ir ryte.

Veisimasis. Per metus išaugina 1-4 vadas po 4-6(3-10) jauniklius. Nėštumas apie 20 parų. Pirmųjų vadų jaunikliai gali išauginti vaikus dar tais pačiais metais.

Maistas. Minta augalų sėklomis, vaisiais, uogomis, pumpurais, žieve.

Amžius. Gyvena 1-1,5 metų.

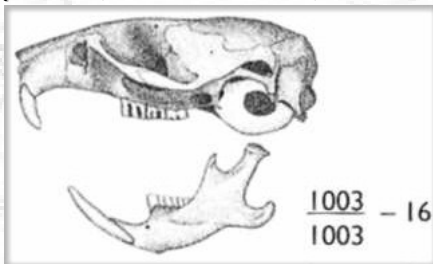
Priešai. Plėšrieji žvėrys, pelėdiniai, plėšrieji ir varniniai paukščiai.

Veiklos žymės: apgraužti jauni stiebeliai; pėdos sniege; „tuneliai“ po žeme ir po sniegu.

Vertė. Būdami labai dažni, rudieji pelėnai sudaro didelę dalį miško plėšriųjų žinduolių ir plėšriųjų paukščių maisto dalį. Gali platinti ligas.

Gausa. Dažnas visoje Lietuvoje. Vienas iš gausiausių miško graužikų.

Be rudojo pelėno, miškų pakraščiuose, prie vandens telkinių gali gyventi **vandeninis pelėnas**(*Arvicola terrestris*). Tai stambus, 60-120g sveriantis, juosvai rudas gyvūnas. Žiemą ateina į gyvenvietes ir sandėliuose pridaro daug žalos. Lietuvos miškuose kartais taip pat gali būti aptinkami ir miškui nebūdingi **pieviniai**(*Microtus agrestis*), bei **paprastieji**(*Microtus arvalis*) **pelėnai**.



Rudojo pelėno kaukolė ir dantų formulė



Rudasis pelėnas

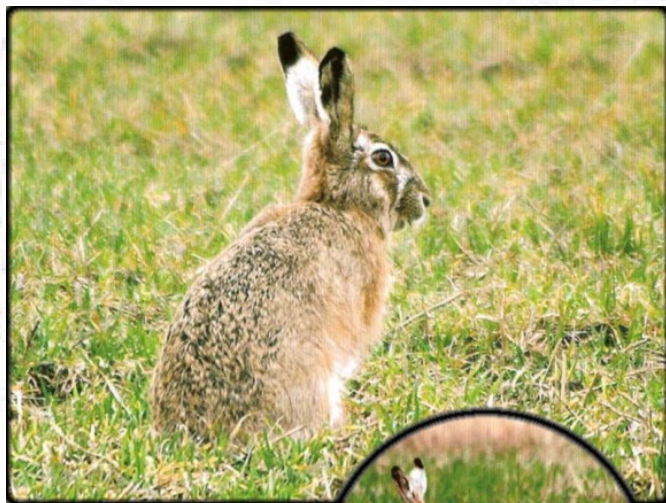


Vandeninis pelėnas

Būrys. Kiškiažvėriai (Lagomorpha)

Šeima. Kiškiniai (Leporidae)

Pilkasis kiškis *Lepus europaeus*



Pilkasis kiškis



Pilkasis kiškis bėga

Paplitimas. Eurazijoje (miškų zonoje) ir Rytų Afrikoje.

Išvaizda, matmenys. 4-6,5 kg svorio žvėrelis, ilgomis ausimis, pilkai rusva ar juosva viršutine kūno puse, ruda krūtine ir kojomis, baltu pilvu. Uodega trumpa, viršutinė pusė juoda, apatinė – balta. Ausų viršūnėlės juodos. Priekinės kojos trumpos, penkiapirštės, užpakalinės – ilgos, keturpirštės, ilgomis pėdomis. Kiškių pėdose, tarpupirščiuose yra prakaito liaukų, dėl to prie jų nelimpa sniegas. Pirštai laisvi, plaukuoti, su aštriais nagais. Plaukai tankūs, švelnūs, žiemą labai gausu vilnaplaukių. Akuotplaukiai truputį ilgesni. Patinai panašūs į pateles.

Buveinė. Gyvena labai įvairiuose biotopuose: miškuose, laukuose, soduose, net daržuose. Dėl intensyvios žmogaus veiklos kiškiai dažniau laikosi miškuose ir nederbamuose žemės plotuose, kur yra mažiau trikdami.

Veiklūs ištisus metus. Aktyviausi rytą iki

vidurdienio ir pavakary bei vakare. Per parą įsiruošia 2-3 gulyklas. Gulykla – nedidelė duobutė, kurią prasikasa priekinėmis kojomis. Arimuose duobutė būna tokio gylio, kad joje telpa prigludęs prie žemės kiškis. Gale duobutės – gulyklos paprastai būna kupstas, arime – stambesnis grumstas, velėna, žolių, krūmų kupstas, kelmas ir kita.

Veisimasis. Poruotis pradeda sausio-vasario mėnesiais (priklauso nuo žiemos). Per metus užaugina 1-3(4) vadas po 1-5(7) jauniklius. Mažiausios būna pirmosios vados (1-2 kiškučiai). Nėštumas trunka 44-46 paras. Jaunikliai subręsta sulaukę 9-15 mėnesių amžiaus.

Maistas. Minta įvairiais žoliniais ir sumedėjusiais augalais bei jų dalimis. Žiemą, trūkstant maisto, dažniausiai laupo medžių žievę. Nemėgsta alksnių.

Amžius. Gyvena apie 8 metus.

Priešai, nykimo priežastys. Kiškius naikina visi laukiniai plėšrūnai, valkataujantys šunys, katės, plėšrieji, varniniai, pelėdiniai paukščiai. Mažus kiškučius laukuose lesa ir gandrai, kiškučiai dažnai žūva pjaunant žolę. Dažnas kiškių priešas – įvairios infekcinės ligos, parazitai. Nemažai kiškių žūva po automobilių ratais.

Veiklos žymės:

1. Nugrauzta jaunų medelių žievė – ryškūs kandžių rėžiai;
2. „Nukirpti“ medelių ūgliai, šakutės nukandimas primena peilio pjūvį;
3. Gulyklos;
4. Žiemą sniege suminti takai, paliktos savitos pėdelės, atkapstymai ieškant maisto;



Pėdsakai ir uodega

Kaukolė ir dantų formulė

2033 – 28
1023

5. Išmatos;

6. Pėdsakai sniege, grunte.

Vertė. Kiškis- visų labai gerai pažįstamas ir mėgstamas žvėrelis, nors sodininkai, miškininkai kartais skundžiasi aplaupytais vaismedžiais, ažuoliukais ir uosiukais.

Gausa. Plačiai paplitęs visoje Lietuvoje, įprastas ir gausus. Gausesnis rajonuose, kur geresni dirvožemiai, plonesnė ir trumpiau išsilaikanti sniego danga. 2000m gyveno daugiau kaip 76tūkst kiškių. Per 2005-2006m sezoną sumedžioti 5546 pilkieji kiškiai.

Apsauga. Medžioklės reguliavimas(apribojimas). Nemažai kiškučių žūva deginant žolę.



Būrys. Kiškiažvėriai (Lagomorpha)

Šeima. Kiškiniai (Leporidae)

Baltasis kiškis *Lepus timidus*

Paplitimas. Eurazijoje, miškų ir tundros zonoje, Šiaurės Amerikoje.

Išvaizda, matmenys. Truputį mažesnis už pilkąjį, žiemą kailiukas baltas, tik ausų galiukai juodi.

Vasarą rusvai pilkas, nuo pilkojo kiškio skiriasi trumpesne uodega, rusva uodegos viršutine puse (pilkojo – juoda), trumpesnėmis ausimis su ryškiai juodais galiukais bei gausiai plaukuotomis kojų pėdomis. Sveria 3-4 kg. Patinai panašūs į pateles.

Buveinė. Gyvena miškuose. Mėgsta spygliuočių medynus su įsiterpusiomis pelkėmis, raistais. Lietuva yra pietinė baltojo kiškio paplitimo riba. Vasarą dažniau laikosi jaunuolynuose, žiemą – brandesniuose medynuose. Gali išeiti maitintis į pamiškes.

Veiklus ištisus metus. Aktyviausias ryte ir vakare. Gulyklas



Baltasis kiškis žiemą

įruošia panašiai kaip pilkasis kiškis.

Veisimasis. Poruojasi vasario-liepos mėnesiais. Nėštumas – 47-55 paros. Per metus užaugina 1-3(4) vadas po 2-4(1-8) kiškučius.

Maistas. Minta įvairiais žoliniais ir sumedėjusiais augalais.

Priešai, nykimo priežastys. Kiškius naikina miško plėšrūnai, valkataujantys šunys, katės, taip pat plėšrieji, varniniai, pelėdiniai paukščiai, brakonieriai. Serga tomis pačiomis infekcinėmis ligomis kaip ir pilkieji kiškiai. Baltieji kiškiai ypač nukenčia pastaruoju metu dažnai besikartojančiomis šiltomis besniegėmis žiemomis, kai baltus kiškius lengviau pastebi plėšrūnai.

Veiklos žymės. Panašios į pilkojo kiškio.

Gausa. Paplitęs visoje Lietuvoje, tačiau negausus. Kiek dažnesnis šiaurinėje ir vakarinėje Lietuvos dalyse. 2000 m gyveno apie 6400 baltųjų kiškių.



Baltojo kiškio uodega

Kaulolė ir dantų formulė

Apsauga. Įrašytas į Lietuvos raudonąją knygą, saugomas Europos Sąjungos Buveinių direktyvos.



Baltasis kiškis pavasarį

Būrys. Plėšrieji(Carnivora)
Šeima. Šuniniai(Canidae)

Vilkas *Canis lupus*



Vilkas

Vilkiukas

Paplitimas. Eurazijoje, išskyrus pietinius ir pietvakarinius rajonus, Amerikoje.

Išvaizda, matmenys. 30-65kg svorio, stambus, ilgomis kojomis, tiesia, ovalia, palenkta žemyn, ilgais plaukais apaugusia uodega, smailomis stačiomis ausimis. Plaukai pilkai juosvi, rusvi ar net pilkai rausvi. Pasitaiko ir juosvos bei baltos spalvos vilkų(savotiškas plaukų spalvos nukrypimas). Patinai panašūs į pateles, tik šios truputį mažesnės ir sprando plaukai(karčiai) trumpesni.

Buveinė. Mėgsta didelius spygliuočių ir mišriųjų miškų masyvus su aukštapelkėmis, žemapelkėmis, griovomis, mažiau žmonių lankomas teritorijas prie vandens telkinių, apleistus durpynus.

Veiklus ištisus metus. Medžioja prieblandomis ir naktį, paryčiais grįžta į guolį. Guolius ruošia ramesnėse

miško tankmėse: raistuose, pelkėse, tankiuose nendrių, lendrūnų ir kitokių miško žolių priaugusiuose jaunuolynuose. Guoliai- ant aukštesnių pakilumų šlapiose vietose, o sausesnėse- prie išvartų, kelmų, dažnai pusiau prakastuose urvuose.

Veisimasis. Monogamas, sudaro nuolatinės poros ir šeimas su pirmųjų bei antrųjų metų jaunikliais. Poruojasi sausio-vasario mėnesiais. Nėštumas- 62-63 paros. Per metus užaugina 1 vadą, 3-7(8) jauniklius. Vilkiukai atsivedami akli, iš pradžių maitinami pienu(apie 1,5 mėnesio), vėliau- mėsa. Sulaukę 3-4 mėnesių amžiaus palieka guolį, ir visa šeima keliauja ieškodama maisto.

Maistas. Minta įvairiais gyvūnais. Per parą suėda 2-5(7)kg mėsos, pradedant pelėmis, baigiant naminiais gyvuliais.

Amžius. Gyvena 15-20 metų.

Priešai, nykimo priežastys. Lietuvoje natūralių priešų neturi, tik maisto konkurentus. Vilkų skaičius pastaruoju metu mažėja dėl intensyvios žmonių veiklos, dėl vilkams tinkamų gyvenamų teritorijų mažėjimo ir dėl medžioklės.

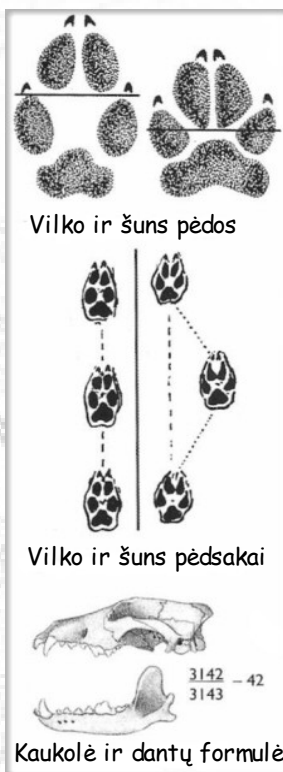
Veiklos žymės:

1. Suėstų žvėrelių liekanos: ragai, kanopos, kailio gabalai, kaulai;
2. Gyvenamose teritorijose- guoliai ir takai vandens link;
3. Kelių, kvartalinių linijų sankryžose- pakapstymai žemėje(riboženkliai);
4. Pėdsakai sniege ir purioje žemėje;
5. Išmatos(panašios į šuns) su kaulų, plunksnų, plaukų liekanomis, dažnai paliekamos ant takų, kelių, kvartalinių linijų.

Vertė. Vilkai Lietuvoje vertinami labai prieštaringai- vieni pasisako už intensyvių vilkų skaičiaus reguliavimą(medžioklės), kiti- už vilkų apsaugą. Mokslininkų nuomonės taip pat dažnai skiriasi. Nuo vilkų dažnai nukenčia ne tik laukiniai, bet ir naminiai gyvūnai, tačiau gamtoje vilkai reikalingi. Manoma, kad naminus gyvūnus dažniau puola vilkų ir šunų hibridai.

Gausa. Lietuvoje paplitęs plačiai, tačiau visur nedažnas. Pastaraisiais metais gausa mažėja. 2006m gyveno apie 300 vilkų. Per 2005-2006m sezoną sumedžioti 29 vilkai.

Apsauga. Saugomas Europos Sąjungos Buveinių direktyvos.



Būrys. Plėšrieji(Carnivora)

Šeima. Šuniniai(Canidae)

Rudoji lapė *Vulpes vulpes*

Paplitimas. Eurazijoje, miškų ir tundros zonoje, Šiaurės Amerikoje.

Išvaizda, matmenys. 4-7,5kg svorio, vidutinio dydžio, laibas, grakštus žvėrelis, ilga, tiesia, gausiai plaukuota, dažniausiai su baltu galu, iki pusės kūno ilgio uodega; trumpomis smailiomis trikampio formos ausimis; ilgu smailiu snukučiu. Plaukai švelnūs, rusvi, gelsvai rusvi ar rausvi su baltais(sidabriškais) galiukais nugaroje, krūtinė ir pilvas balti, kojos juodos. Patinai panašūs į patele.

Buveinė. Gyvena beveik visur, labiausiai mėgsta kraštovaizdį, kur į dirbamus laukus įsiterpia miškeliai, krūmynai, pelkės.

Veikli ištisus metus. Medžioja prieblandomis ir naktį, o sningant ar pustant bei ramesnėse vietose grobio ieško ir dieną. Urvus rausia įvairaus ploto, rūšinės sudėties ir amžiaus medynuose, krūmynuose, upelių, melioracijos griovių krantuose, apleistose sodybose, soduose, dirvonuojančiuose laukuose. Apsigyvena ir barsukų iškastuose urvuose. Lapės urvo anga beveik apskrita, žemės iš urvo išmetamos vėduoklės formos krūvele. Šių žvėrelių urvai dažnai būna laikini, kasami pavasarį prieš atsivedant jauniklius. Ramiose, tinkamose vietose naudojami kelerius metus.

Veisimasis. Poruojasi vasario-kovo mėnesiais. Nėštumas trunka 51-58 paras. Per metus užaugina vieną vadą, 5-6(3-8) jauniklius. Lapiukai atsivedami akli, plaukuoti. Uodegos apie pusės kūno ilgio, baltos spalvos galais- tuo skiriasi nuo vilkiukų, kurių uodegos trumpos, iki ketvirčio kūno ilgio. Jaunikliams paaugus iki dviejų mėnesių(birželio mėnesį), lapių šeimyna pradeda nedideles keliones. Ieškodamos maisto, lapės nutolsta nuo urvo ir dažnai apsigyvena javų laukuose, „pasisvečiuoja“ vištėdėse. Rudenį, nupjovus javus, dalis lapių grįžta į miškus, o kai kurios ir toliau maitinasi slėpdamosi arimuose, pievelėse bei nedidelėse pelkutėse. Į urvą eina tik ilgai lyjant, sningant ar gerokai atšalus orams.

Maistas. Minta pelėmis, pelėnais, kurmiai, kiškiais, paukščiais, vabzdžiais, jų lervomis, rečiau ondatromis, ežiais, stirniukais. Ėda obuolius, kriaušes bei įvairias uogas.

Amžius. Gyvena maždaug iki 12 metų.

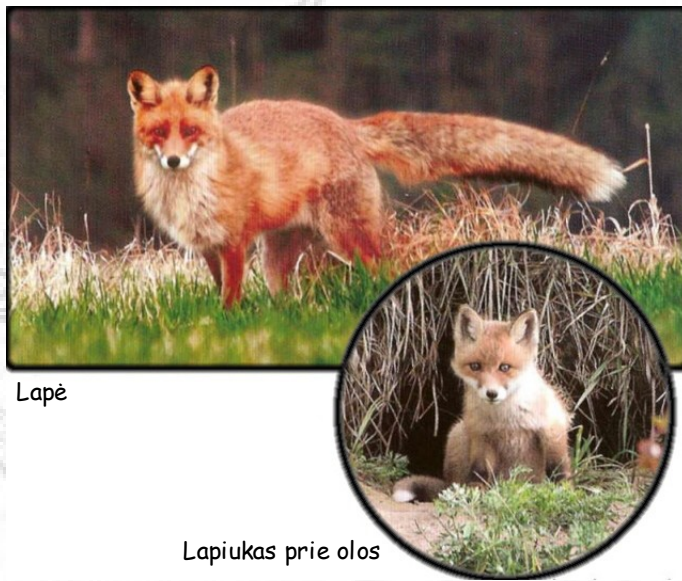
Priešai. Vilkai ir lūšys. Dažnai serga niežais, pasiutlige ir kitomis ligomis.

Veiklos žymės:

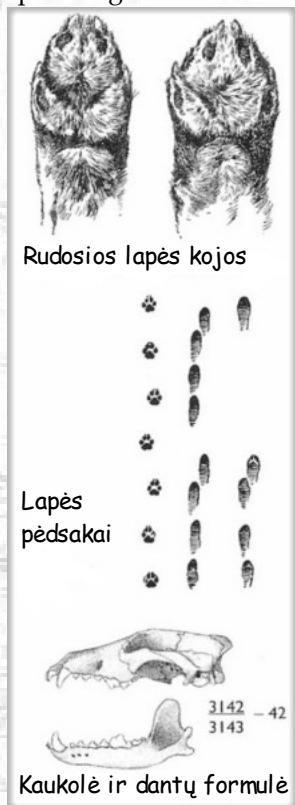
1. Išrausti urvai su vėduoklės forma išmestomis žemėmis šalia urvo angos bei kaulų, plunksnų, odos liekanomis ir išmatomis;
2. Pėdos sniege ir purioje žemėje;
3. Paukščių ėdimo vietose primėtyta plunksnų;
4. Išmatos.

Vertė. Gamtoje lapė reikalinga, tačiau per didelė jų gausa pavojinga kai kuriems kitiems gyvūnams ir paukščiams. Esant didelei lapių gausai, padidėja pasiutligės epidemijos pavojus, nes lapės- vienos dažniausių pasiutligės platintojų gamtoje. Jos naikina pelinius graužikus, kiškus, naminius ir laukinius paukščius.

Gausa. Lietuvoje labai dažna ir visur plačiai paplitusi. 2000m gyveno daugiau kaip 26tūkst lapių. Per 2004-2005m sezoną sumedžiotos 14 052 lapės.



Lapiukas prie olos



Būrys. Plėšrieji(Carnivora)
Šeima. Šuniniai(Canidae)

Usūrinis šuo(Mangutas) *Nyctereutes procyonoides*



Usūrinis šuo



Usūrinio šuns urvas

Paplitimas. Rytų Azijoje, Usūrio, Amūro kraštuose.

Išvaizda, matmenys. 4-6kg, o rudenį 10-12kg svorio, vidutinio dydžio, trumpomis ausimis, ilgais plaukais apaugusia galva, tiesia, iki trečdaliao kūno ilgio uodega bei trumpomis kojomis. Snukutis trumpas, su ilgomis balsvų plaukų žandenomis ant skruostų. Rusvai ar balsvai juosvas žvėrelis. Kailis būna įvairių atspalvių: juodai balsvo ar sidabriško atspalvio, juodai rusvo ar juodai gelsvai rusvo. Patinai panašūs į pateles, tik patelės kiek mažesnės.

Buveinė. Veiklus šiltuoju metų laiku. Vėlai rudenį ar žiemos pradžioje, prasidėjus lietui, šlapdriboms bei atšalus orams, lenda į urvus žiemos įmygio. Šiltomis žiemomis usūriniai šunys veiklūs beveik ištisus metus.

Medžioja prieblandomis ir naktį. Apsigyvena barsukų, lapių, bebrų urvuose arba urvus rausia patys. Usūriniai šunys apsigyvena ir po medžių išvartomis, kelmiais, akmenimis, medienos rietuvėmis, pralaidose.

Urvai negilūs, dažnai su dviem angomis. Rausiant urvus,

žemės metamos į vėduoklės formos krūvelę. Iš užimto gyvenamo urvo sklinda usūrinio šuns kvapas. Šalia urvų būna maisto liekanų, plunksnų, kaulų, netoliese- išmatų krūvelės bei takai, vedantys iš urvo medžioklės plotų link. Suaugę žvėreliai tuštinasi krūvelėse, vadinamosiose išvietėse- duobutėse šalia medžių kelmų, stiebų ar žolių kupstų. Jaunikliai išmatas gali palikti ir šalia urvo.

Veisimasis. Poras pasirenka vasario-kovo mėnesiais. Nėštumas- 60-64 paros. Per metus užaugina 1 vadą, kurią sudaro 4-13 jauniklių. Jaunikliai juosvi, trumpomis kojytėmis, turi iki trečdaliao kūno ilgio siekiančią uodegą. Paaugę, apie dviejų mėnesių jaunikliai pradeda ieškoti maisto šalia urvo esančiose teritorijose. Poruojasi rudenį, todėl urvuose galima rasti du, o kartais ir daugiau žvėrelių.

Maistas. Minta smulkiais graužikais, kiškučiais, paukščiais, vabzdžiais, varliagyviais, ropliais, moliuskais, sliekais, dvėseliena, vaisiais ir uogomis. Rudenį maitinasi intensyviai ir sukaupia dideles riebalų atsargas.

Amžius. Gyvena iki 10 metų.

Priešai. Vilkai ir lūšys.

Veiklos žymės:

1. Iškasti urvai su vėduoklės formos, apie 1,5m skersmens žemių krūvele, aštrus netoliese esančių išmatų bei maisto atliekų kvapas;
2. Pėdsakai snige ir purioje žemėje, mažesni už lapės, išsidėstę netvarkingai(panašiai kaip nedidelio šuns);
3. Išvietės;
4. Žiemą prie urvų išgulėta(voliotasi) ant sniego, pripurtyta žemių ir plaukų.

Vertė. Dažnokai serga niežais, platina pasiutligę. Pavojingas ant žemės perintiems paukščiams bei kiškučiams.

Gausa. Lietuvoje gausus. 1997m gyveno apie 6700 usūrinių šunų. Per 2004-2005m sezoną sumedžioti 3439 usūriniai šunys.



3142 - 42
3143

Būrys. Plėšrieji (Carnivora)

Šeima. Lokiniai (Ursidae)

Rudasis lokys *Ursus arctos*

Paplitimas. Eurazijos, Šiaurės Afrikos, Šiaurės Amerikos miškų zonoje. Dabar daugelyje Europos kraštų išnaikintas.

Išvaizda, matmenys. 150-250kg, rečiau iki 400kg svorio, apie 2m ilgio, stambus, didelė galva, trumpu kaklu, tvirtomis trumpomis kojomis, penkiapirštėmis pėdomis, trumpauodegis gyvūnas. Pirštų nagai tvirti, ilgi. Lokys bėgdamas remiasi visa pėda. Plaukai šiurkštūs, ilgoki, juosvai ar gelsvai rudi. Patinai panašūs į pateles.

Buveinė. Gyvena dideliuose miškuose, mažiau žmonių lankomose vietose, nevengia ir kalnų. Aktyvesnis prieblandoje ir naktį, nors gali maitintis ir dieną. Žiemą miega po medžių išvartomis, kelmiais išklotuose guoliuose. Šiltomis žiemomis bei išsekę ar sergantys lokiai gali ir neužmigti.

Veisimasis. Poruojasi liepos mėnesį. Nėštumas trunka 6-7 mėnesius. Atsiveda 1-3 jauniklius, kurie su patele gyvena dvejus metus, todėl lokės poruojasi kas antri metai. Patelės subręsta trečiais, patinai- ketvirtais metais.

Maistas. Visaėdis gyvūnas. Minta uogomis, vaisiais, gilėmis, riešutais, moliuskais, paukščiais, jų kiaušiniams, varlėmis, pelėmis, pelėnais ir stambesniais žinduoliais, žuvims, avižomis, kukurūzais, medumi, bitėmis, jų perais, dvėseliena.

Amžius. Gyvena iki 35-40 metų.

Priešai, nykimo priežastys. Natūralių priešų neturi. Nyksta dėl žmogaus ūkinės veiklos, mažėjant gyvenamoms teritorijoms ir dėl medžioklės.

Veiklos žymės:

1. Guoliai;
2. Žvėrių ir paukščių liekanos;
3. Išardyti skruzdėlynai;
4. Iššliaužioti javai;

5. Pėdsakai purioje žemėje, sniege.

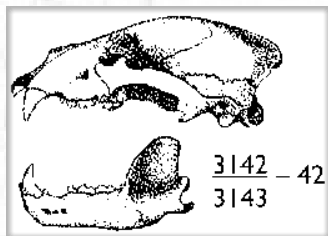
Vertė. Rudasis lokys Lietuvoje išnykęs negrižtamai. Šis gyvūnas asocijuojasi su dideliais neižengiamais miškais, nuošaliomis žmonių negyvenamomis vietovėmis. Deja, intensyvi miškininkystė ir urbanizacija sunaikino lokiams tinkamas buveines.

Gausa. Lietuvoje rudasis lokys anksčiau buvo dažnas gyvūnas. Profesoriaus T.Ivanausko duomenimis, ilgiausiai išsilaikė Rūdninkų ir Gudų giriose. Paskutinis lokys Gudų girioje sumedžiotas apie 1883m Po II pasaulinio karo lokiai Lietuvoje buvo pastebėti keletą kartų: Biržų, Jurbarko, Rokiškio, Švenčionių rajonų miškuose, yra ir nušautų. Dabar Lietuvoje negyvena, kartais užklysta iš Baltarusijos ar Latvijos.

Apsauga. Įrašytas į Lietuvos raudonąją knygą, saugomas Europos Sąjungos Buveinių direktyvos.



Rudasis lokys



Kaukolė ir dantų formulė

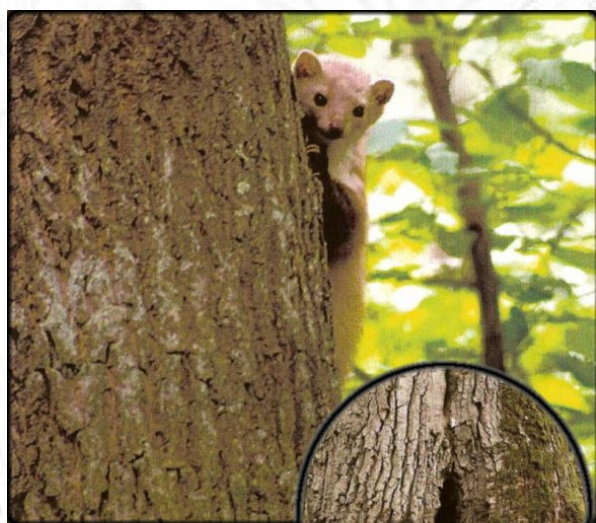
Būrys. Plėšrieji (Carnivora)
Šeima. Kiauniniai (Mustelidae)

Miškinė kiaunė *Martes martes*

Paplitimas. Europos miškų zonoje.

Išvaizda, matmenys. 0,9-1,2kg svorio, laibas, pailgos kūno formos, ištisai rudos spalvos žvėrelis, beveik trečdalis kūno ilgio puošnia uodega, trumpu snukučiu, apvaliomis nedidelėmis ausimis. Smakras, apatinė kaklo pusė geltonai oranžinės spalvos, kuri ties priekinėmis kojomis baigiasi pleišto formos dėme. Patinai panašūs į pateles.

Buveinė. Gyvena įvairaus dydžio, amžiaus ir rūšinės sudėties miškuose. Mėgsta brandžius medynus su aikštėmis, atželiančiomis kirtavietėmis. Skurdžiuose pušynuose retesnė.



Miškinė kiaunė

Miškinės kiaunės urvas

Veikli ištisus metus. Medžioja prieblandomis ir naktį. Dieną pasirodo tik poruodamasi. Apsigyvena medžių drevėse, voverių lizduose, pelėdoms skirtuose inkiluose, o poilsiauja arba grobį ėda plėšriųjų paukščių lizduose, žabų krūvose po medžių šaknimis, kelmais, malkomis, rąstais.

Veisimasis. Poruojasi liepos mėnesį. Nėštumas- 264-282 paros. Apvaisintos kiaušialąstės latentinės stadijos išbūna iki kovo mėnesio. Per metus užaugina vieną vadą, kurią sudaro 3-5(8) jaunikliai. Iš pradžių jaunikliai būna akli ir negausiai plaukuoti. 4-5 mėnesių pradeda savarankišką gyvenimą. Subręsta antrais arba trečiais gyvenimo metais.

Maistas. Minta pelėmis, pelėnais, paukščiais, varliagyviais, vabzdžiais, jų lervomis, vikšrais, voverėmis, kurmiais, uogomis(mėlynių, bruknių, ievų, vyšnių,

šermukšnių, kadagio). 1995-1996m žiemą, kai buvo daug sniego, kiaunės sugavo nemažai naminių pelėdų ir kitų paukščių bei voverių.

Amžius. Gyvena iki 8-10 metų, voljeruose- iki 18 metų.

Priešai. Natūralių priešų beveik neturi.

Veiklos žymės:

1. Pėdos sniege ir minkštame grunte;
2. Sudraskytų paukščių plunksnos;
3. Išmatos ant takelių, kelmų, nuvirtusių medžių stiebų. Vasarą ir rudenį išmatose yra ievų, vyšnių, kadagių ir kitų vaisių bei uogų sėklų ar kauliukų.

Vertė. Esant didelei kiaunių gausai, dažnai nukenčia pelėdiniai ir kai kurie kiti paukščiai, priemiesčių želdiniuose kartais užpuola voveres.

Gausa. Paplitusi visoje Lietuvoje, kai kur gausi.

2004-2005m sumedžiotos 693 kiaunės(kartu su akmeninėmis).

Apsauga. Nesaugoma.



Miškinės kiaunės pėdsakai

Miškinės kiaunės krūtinė
bei uodega

Kaukolė ir dantų formulė

Būrys. Plėšrieji (Carnivora)

Šeima. Kiauniniai (Mustelidae)

Akmeninė kiaunė *Martes foina*

Paplitimas. Eurazijos miškų zonoje.

Išvaizda, matmenys. Labai panaši į miškinę kiaunę, nuo kurios skiriasi:

1. Balsvais vilnaplaukiais (miškinės- gelsvi ar gelsvai rusvi);
2. Balta, neištisine smakro ir kaklo dėme, kuri krūtinės srityje baigiasi apversta „V“ raidės forma ir nusitęsia net iki kojųčių, dažnai būna su įsiterpusiomis rusvomis dėmėmis;
3. Ilgesne už miškinės uodega;
4. Gyvena pamiškėse, miškuose, miestuose, priemiesčiuose, gyvenvietėse, kolektyviniuose soduose, parkuose.
5. Mėgsta pasmagurianti saldumynais, aplanko bitynus, suranda sandėliuose, pastogėse žiemai paliktus korius.

Buveinė. Tokia kaip ir miškinės, tik akmeninė kiaunė dažniau įsikuria arčiau žmogaus: gyvenvietėse, miestų parkuose, priemiesčių miškuose.

Priešai. Natūralių priešų akmeninės kiaunės pėdsakai beveik neturi.

Veiklos žymės. Sunkiai atskiriamos nuo miškinės kiaunės.

Vertė. Gamtoje užima tokią pačią nišą kaip ir miškinė kiaunė.

Gausa. Paplitusi visoje Lietuvoje, dažna. Gamtoje sunkiai atskiriama nuo miškinės kiaunės, todėl skaičiuojama kartu su miškine. Kai kurių specialistų nuomone, gausesnė už miškinę.

Apsauga. Nesaugoma.



Būrys. Plėšrieji (Carnivora)

Šeima. Kiauniniai (Mustelidae)

Šermuonėlis *Mustela erminea*



Šermuonėlis pavasarį

Šermuonėlis žiemos apdaru

Paplitimas. Eurazijoje ir Šiaurės Amerikoje.

Išvaizda, matmenys. Smulkus žvėrelis, sveriantis 200-300g, laibas, ilgo kūno, trumpų kojų, pusę kūno ilgio siekiančia uodega su juodu galu. Vasarą viršutinė kūno pusė gelsvai ar rausvai ruda, o apatinė – balta. Žiemą visas šermuonėlis baltas, tik uodegos galas juodas. Kojų pirštai laisvi, su aštriais rietais nagais. Patinas panašus į patelę.

Buveinė. Dažniausiai gyvena drėgnuose biotopuose: medžiais ir krūmais apaugusiuose vandens telkiniuose, pelkėtuose miškuose, lapuočių ir mišrių miškų kirtavietėse, pamiškėse, išeksploatuotuose durpynuose, karjeruose, kelmų ar šaknų krūvose. Sausi pušynai šermuonėliui netinka. Gerai plauko.

Veiklus ištisus metus. Medžioja prieblandoje ir naktį. Apsigyvena pelių urveliuose arba rausia juos pats. Pastovesnius lizdus šermuonėlis įsiruošia jaunikliams auginti. Lizdą iškloja žolėmis, samanomis, graužikų kailiukais, paukščių plunksnomis ir pūkais.

Veisimasis. Poruojasi balandžio-rugsėjo mėnesiais. Nėštumas – 240-393 paros. Apvaisintos kiaušialąstės ilgą laiką nesivysto, būna latentinės stadijos. Per metus užaugina vieną vadą iš 2-9(14) jauniklių. Dažniausiai jauniklius atsiveda balandžio-gegužės mėnesiais. Pastaruoju metu nurodoma, jog gali būti apvaisintos jaunos, 20 parų amžiaus, patelės. Normaliai patelės subręsta sulaukusios 2,5-4 mėnesių, o patinai – 14 mėnesių.

Maistas. Šermuonėliai minta pelėmis, pelėnais, vandeniniais pelėnais ir žiurkėmis. Ėda ir varles, žiogus, sliekus, vabzdžių lervas, smulkius paukščius, jų jauniklius, kiaušinius. Ondatų nameliuose pragaužia angas ir suėda šeimininkus ar jų jauniklius. Kaip dauguma kiauninių žvėrelių, šermuonėliai prakanda aukai pakaušį, suėda smegenis, o po to renkasi kitas kūno dalis. Apsigyvenę sodybose, gali paragauti ir naminių paukščių kiaušinių.

Amžius. Gyvena iki 8-10 metų.

Priešai, nykimo priežastys. Šermuonėlius gali gaudyti lapės, usūriniai šunys, plėšrieji paukščiai, rečiau – valkataujantys šunys ir katės. Pastarąjį dešimtmetį šermuonėliai nukenčia dėl šiltų ir besniegių žiemų. Lapkričio-kovo mėnesiais šermuonėliai, būdami baltos spalvos, tamsiai pilkoje aplinkoje lengvai pastebimi plėšrūnų, todėl besniegėmis žiemos žūva daug šių žvėrelių.

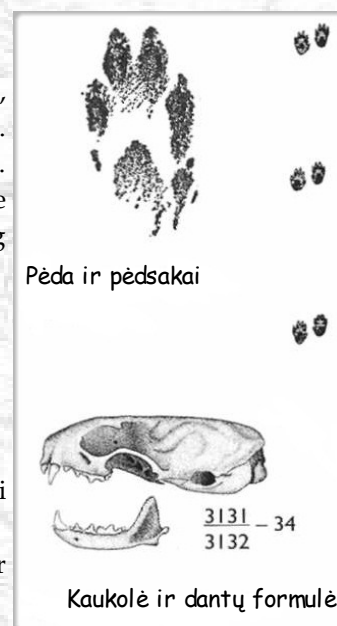
Veiklos žymės:

1. Pėdos sniege ir purioje dirvoje, ypač prie vandens telkinių;
2. Sudraskytų paukščių plunksnos;
3. Nedidelės, apvalios angos ondatų nameliuose;
4. Išmatos ant takelių, nuverstų medžių stiebų, akmenų.

Vertė. Puošnus žvėrelis. Globojamas. Vakarų Europos ūkininkai stengiasi išlaikyti sodybose, nes jis išpjauna ne tik peles, bet ir žiurkes.

Gausa. Paplitęs visoje Lietuvoje, tačiau niekur nėra dažnas, kai kur netgi labai retas.

Apsauga. Įrašytas į Lietuvos raudonąją knygą.



Pėda ir pėdsakai

Kaukolė ir dantų formulė

Būrys. Plėšrieji (Carnivora)

Šeima. Kiauniniai (Mustelidae)

Žebenkštis *Mustela nivalis*

Paplitimas. Eurazijoje, Šiaurės Afrikoje ir Šiaurės Amerikoje.

Išvaizda, matmenys. Smulčiausias iki šiol Lietuvoje gyvenantis plėšrūnas. Sveria 70-120g. Spalva, forma ir gyvenimo būdas panašus į šermuonėlį. Skiriasi trumpesne, iki trečdaliao kūno ilgio, vienodos rudos arba baltos spalvos uodega. Vasarą žebenkštis viršutinė kūno pusė ruda, apatinė- balta. Žiemą visas kūnas baltas. Patinai panašūs į pateles.

Buveinė. Aptinkama miškuose, jų pakraščiuose, krūmais apaugusiose pievose, dirvonuose, soduose, parkuose, miško parkuose, gyvenvietėse, o rudenį- dirbamuosiuose laukuose, pavyzdžiui, burokų, runkelių,- visur, kur yra smulkių graužikų. Apsigyvena pelių urveliuose, po medžių kelmiais, šaknimis, sustumtomis akmenų, kelmų, žemių krūvomis. Čia gyvena ir jos „maitintojai“: pelės, pelėnai bei kiti smulkūs žinduoliai.

Veikli ištisus metus. Medžioja prieblandomis, naktį, kai kada ir dieną. Žebenkštis labai judri, gerai bėgioja, plaukioja ir laipioja.

Veisimasis. Poruojasi gegužės-rugsėjo mėnesiais, tačiau dažniausiai pavasarį. Nėštumas trunka 34-35 paras. Per metus išaugina 1 vadą, kurią sudaro 4-7 jaunikliai. 2-3 mėnesių jaunikliai pradeda maitintis savarankiškai. Subręsta 9-10 mėnesių.

Maistas. Maitinasi smulkiais graužikais, taip pat paukščiais ir jų kiaušiniams, vabzdžiais ir kitais bestuburiais.

Amžius. Gyvena 3-4 metus.

Priešai. Lapės, kiaunės, usūriniai šunys, plėšrieji, pelėdiniai, varniniai paukščiai, rečiau- katės. Žūva

ruošiant dirvą, nuimant derlių laukuose. Kaip ir šermuonėliai, labai nukenčia besniegėmis žiemomis, nes baltą žebenkštį lengvai pastebi ją gaudantys plėšrūnai.

Veiklos žymės:

1. Sniege ir ant žemės prie vandens telkinių- pėdos ir „tuneliai“;
2. Sudraskytų paukščių plunksnos, pelių ar pelėnų liekanos;
3. Išmatos ant takų, akmenų, nuvirtusių medžių stiebų.

Vertė. Puošnus, įdomus žvėrelis, mėgstamas sodybose, nes išbaido ir sunaikina daug graužikų.

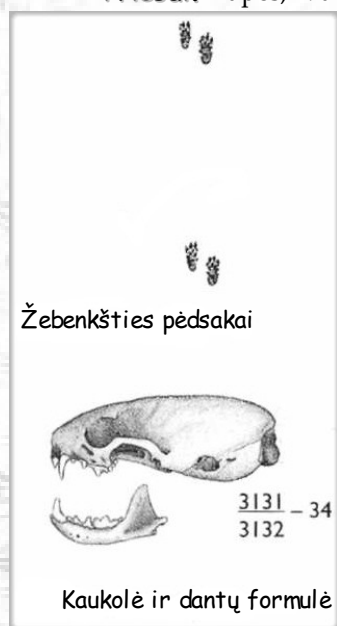
Gausa. Paplitusi visoje Lietuvoje, tačiau niekur nėra dažna.

Apsauga. Lietuvoje nesaugoma, tačiau globotina.



Pavasarij

Urvelis



Žebenkštis pėdsakai

Kaukolė ir dantų formulė

Būrys. Plėšrieji (Carnivora)

Šeima. Kiauniniai (Mustelidae)

Kanadinė audinė *Mustela vison*

Paplitimas. Tėvynė- Šiaurės Amerika. Introdukuota daugelyje kitų regionų.

Išvaizda, matmenys. 1-1,5kg svorio, laibas, juodai rudas, panašus į šešką gyvūnas, plaukuota, pusės kūno ilgio uodega. Apatinė lūpa ir smakras balti. Baltų dėmių gali būti ir krūtinės bei pilvo srityse. Kojos trumpos, pirštai sujungti plaukiojamosiomis plėvelėmis. Patinai panašūs į pateles, tik truputį stambesni. Kanadinė audinė nuo šeško skiriasi beveik visai vienoda spalva ir plaukiojamosiomis plėvelėmis tarp kojų pirštų.



Kanadinė audinė

Pėdsakai

Buveinė. Gyvena prie įvairių švarių vandens telkinių, upių, tvenkinių, net bebrų patvenktuose melioracijos grioviuose, miškuose, pamiškėse ar kitokiose teritorijose su gausia krantų augalija, medžiais, krūmais, žolėmis. Apsigyvena po medžių kelmiais, šaknimis, stiebais, nuvirtusių medžių drevėse, šakų, akmenų krūvose iki 50m atstumu nuo vandens telkinių. Užima senas bebravietes, ondatrų namelius.

Veikli ištisus metus. Ryškūs trys paros aktyvumo periodai: 10-14val, nuo 18val iki sutemų ir nuo antrosios nakties pusės iki aušros.

Veisimasis. Poruojasi kovo mėnesį. Nėštumas trunka 40-90 parų. Per metus užaugina 1 vadą, 4-8(10) jauniklius. 2 mėnesių jaunikliai pradeda maitintis patys. Subręsta antrais metais.

Maistas. Minta žuvis, paukščiais, varlėmis, vėžiais, vabzdžiais, pelėmis, pelėnais, ondatromis. Ieškodama maisto bei tinkamų neužšalusių vandens telkinių, gali tolokai keliauti.

Amžius. Manoma, kad gyvena iki 8-10 metų.

Priešai. Lapės, usūriniai, valkataujantys šunys, ūdros.

Veiklos žymės:

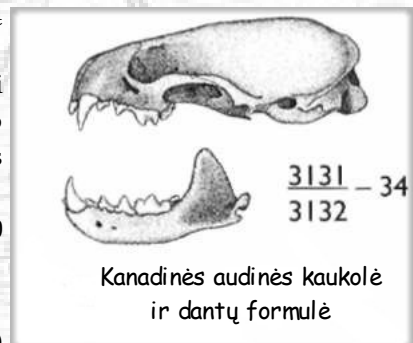
1. Pėdos sniege ir pakrantėse;
2. Maitinimosi vietose- plunksnų, žvėrelių odos liekanos;
3. Urveliai vandens telkinių krantuose ir po medžių šaknimis, kelmiais, šalia vandens telkinių;
4. Išmatos ant akmenų, kelmų, pakrantėje, ant ondatrų, bebrų namelių.

Vertė. Introdukuotos kanadinės audinės iš Lietuvos negrįžtamai išstūmė europines audines. Esant didelei kanadinių audinių gausai, nuo jų dažnai nukenčia vandens paukščiai, kartais audinės išžudo ištisas perinčių kirų, žuvėdrų kolonijas.

Gausa. Paplitusi visoje Lietuvoje, dažna. 1996m gyveno apie 2750 audinių. 2004-2005m sumedžiotos 87 audinės.

Apsauga. Nesaugoma.

Lietuvoje nuo seno gyvenusios **europinės audinės** (*Mustela lutreola*) dabar jau nebeaptinkama. Įrašyta į Lietuvos raudonąją knygą kaip išnykusi rūšis. Saugoma Europos Sąjungos Buveinių direktyvos. Paskutinį kartą, maždaug prieš trisdešimt metų, stebėta Pietų Lietuvoje. Už kanadinę audinę europinė truputį mažesnė, rudesnė, jos uodega trumpesnė (mažiau nei pusės kūno ilgio), balta ne tik apatinė lūpa, bet ir viršutinė bei smakras.



Būrys. Plėšrieji (Carnivora)

Šeima. Kiauniniai (Mustelidae)

Juodasis šeškas *Mustela putorius*

Paplitimas. Europoje, miškų ir miškastepių zonoje, Afrikos šiaurės vakaruose.

Išvaizda, matmenys. 1-1,5kg svorio, laibas (rankovės formos), juosvas, juosvai rudas, balsvais ar gelsvais šonais, uodega trečdalis kūno ilgio, plaukuota, kojos trumpos, aštriais nagais. Snukutis trumpas su juodos spalvos „kauke“, balsvais skruostais ir ausų galiukais. Akuotplaukiai ilgi, žvilgantys, juosvi ar juosvai rudi, vilnaplaukiai gelsvi, gelsvai balsvi.

Patinas panašus į patelę, tik truputį stambesnis.

Buveinė. Gyvena miškuose, pamiškėse, netoli vandens telkinių, durpynuose, gyvenvietėse, priemiesčiuose. Vengia vientisų monotoniškų biotopų. Urveliuose po medžių kelmais, šaknimis, rąstais, akmenų, žemių krūvomis, kluonuose, tvartuose, sandėliukuose, po šienų, šiaudais, malkomis, durpėmis ir kitokia priedanga įsiruošia guolius.

Veiklus ištisus metus. Medžioja prieblandomis ir naktį. Dieną pasirodo tik pabaidytas arba vedantis jauniklius iš vienos lizdavietės į kitą. Išgąsdintas ir gindamas nuo priešų skleidžia nemalonų kvapą.

Veisimasis. Poruojasi kovo-gegužės mėnesiais. Nėštumas- 40-42 paros. Per metus užaugina 1 vadą, kurią sudaro 3-6 jaunikliai. Vaikus veda gegužės-birželio mėnesiais. Jaunikliai subręsta būdami 1 metų.



Juodasis šeškas

Maistas. Minta pelėmis, pelėnais, varlėmis, įvairiais paukščiais (tiek naminiiais, tiek laukiniais), jų jaunikliais ir kiaušiniiais, triušiais bei žuvimis.

Amžius. Gyvena iki 6-10 metų.

Priešai. Gamtoje priešų beveik neturi. Gali būti pavojingi valkataujantys šunys.

Veiklos žymės:

1. Pėdos sniege, vandens telkinių pakrantėse;
2. Urveliai;
3. Sudraskyti arba tik papjauti paukščiai, smulkūs žvėreliai;
4. Išmatos ant takelių, kelmų, pakrantėse.

Vertė. Daugelis žmonių šešką žino kaip vištas pjaunantį ir kiaušinius išgeriantį žvėrelį. Tačiau ir gyvendamas ūkiniuose pastatuose, kur laikomi naminiai paukščiai, žvėrelis ne tik kenkia, bet ir padeda žmogui išnaikindamas daug pelinių graužikų. Šeškas, kaip ir kiti kiauniniai, mėgsta su auka „pažaisti“, tad vištidėse, triušidėse per kart gali išpjauti nemažai gyvūnų.

Gausa. Paplitęs ir dažnas visoje Lietuvos teritorijoje.

Apsauga. Nesaugomas.

Būrys. Plėšrieji(Carnivora)
Šeima. Kiauniniai(Mustelidae)

Barsukas(Opšrus) *Meles meles*



Barsukas

Charakteringa vagelė prie
barsuko urvo



aukštesnėse vietose. Anga ovali, 30-40cm pločio. Rausdamas urvus, žemę išmeta ilgo kabliuko formos pylimėliu su viduje esančiu griovelio, kuriuo stumia tolyn iškastas žemes. Urvai gilūs, kelių aukštų, senesnėse lizdavietėse gali turėti daug angų(5-7), dalis jų yra tarp medžių šaknų. Urvų ilgis siekia apie 10m, o esant tinkamai dirvai ir reljefui- iki 3-4m gylio. Urvuose turi įsirengęs ne tik guolio patalpas, bet ir „išvietę“. Urvų aplinka švari, nėra maisto atliekų ir mėšlo. Šalia urvo pavasarį ir ypač rudenį galima rasti daug šliaužiojimo žymių; ten, kur barsukas rinko guolio medžiagą, 6-30m atstumu nuo urvo būna įruošta duobutė- „išvietė“.

Veiklus šiltuoju metų laiku. Vėlai rudenį, lapkričio pabaigoje arba gruodžio pradžioje, prasidėjus lietums, šlapdribooms bei atšalus orams, lenda į urvus žiemos įmygio. Pavasarį, kovo mėnesį(priklauso nuo oro sąlygų), vėl pradeda aktyvią veiklą. Medžioja prieblandoje ir naktį. Dieną lindi urvuose, o rudenį suaugę jaunikliai gali dienoti ir sugulę tankiuose sąžalynuose- raistuose, durpynų pakraščiuose.

Veisimasis. Poruojasi kovą-balandį. Nėštumas- apie 12 mėnesių, todėl jaunikliai atsivedami kitais metais, kovo-balandžio mėnesiais. Per metus užaugina 1 vadą, 2-3(1-6) jauniklius, kurie subręsta kitais metais.

Maistas. Visaėdis gyvūnas. Minta gilėmis, vaisiais, uogomis, sėklomis, žolių lapais, pumpurais, šaknimis, vabzdžiais, jų lervomis, vikšrais, varliagyviais, ropliais, paukščiais, pelniais graužikais. Ypač daug ėda vasaros pabaigoje ir rudenį, prieš žiemos įmygį kaupia riebalų atsargas.

Amžius. Apie 12-15 metų.

Priešai. Vilkai ir lūšys. Su lapėmis ir mangutais konkuruoja dėl maisto ir urvų.

Veiklos žymės:

1. Iškasti urvai su šalia jų esančiais 1,5-3m ilgio kabliuko formos žemės pylimėliais ir švaria aplinka;
2. „Išvietės“- duobutės, pripildytos išmatų, 10-60m atstumu nuo urvo;
3. Prigraibstyta lapų, žolių(dažniau rudenį);
4. 5-10cm gylio kūgio formos duobutės, esančios šalia kelių, pievelėse, pamiškių dirvonėliuose, miško aikštelėse;

Paplitimas. Eurazijos miškų zonoje.

Išvaizda, matmenys. 8-10kg, rudenį- 14-15kg svorio, kūnas ištęstos cilindro formos, snukis pleištiškai nusmailėjęs, kojos trumpos, uodega trumpa, mažiau nei trečdalis kūno ilgio, ausys trumpos, apvalios, viršutinė kūno pusė balva, juosvai pilka, apatinė- juoda. Išilgai galvos ir skruostų- baltos juostos, matomos ir naktį. Kojų(ypač priekinių) pirštai su tvirtais, ilgais nagais. Vaikščiodamas ar bėgdamas remiasi pėda. Barsuko akuotplaukiai šiurkštūs, daugiaviršūniai. Patinai panašūs į pateles.

Buveinė. Gyvena įvairiuose miškuose, krūmynuose, raistų pakraščiuose, apleistuose tarpumiškių dirvonėliuose. Mėgsta kalvotą reljefą. Urvus kasa



Barsuko priekinė ir užpakalinė
kojos bei pėdsakai

Kaukolė ir dantų formulė

5. Pėdų su ilgais nagais atspaudai sniege ar smėlėtoje, purioje žemėje.

Vertė. Barsukai gali sunaikinti ant žemės perinčių paukščių lizdus. Tačiau šie žinduoliai nedažni, todėl didesnės įtakos paukščių gausai neturi.

Gausa. Paplitęs visoje Lietuvoje, bet apyretis. 2006m gyveno apie 3400 barsukų. Per 2005-2006m sezoną sumedžioti 22 barsukai.

Apsauga. Nesaugomas.



Būrys. Plėšrieji (Carnivora)
Šeima. Kiauniniai (Mustelidae)

Ūdra *Lutra lutra*

Paplitimas. Eurazijos miškų zonoje, Šiaurės Afrikoje.

Išvaizda, matmenys. 6-12(14)kg svorio, laiboka, ištęstos kūno formos, trumpomis kojomis, kurių pirštai sujungti plaukiojamosiomis plėvelėmis, plaukuota, stora apie pusės kūno ilgio uodega, kurios galas smailėja. Galva plokščia, su ilgomis retomis vibrisėmis(ūsis), apvalakomis ausimis. Visas kūnas apaugęs beveik vienodais akuotplaukiais ir vilnaplaukiais. Vyrauja rusva ar rusvai juosva spalva, nors yra ir juodos. Smakras, krūtinė balvi arba gelsvi. Patinai panašūs į pateles, tik šiek tiek didesni.

Buveinė. Gyvena vandens telkiniuose, ypač mėgsta sraunesnes upes ir upelius. Urvus rausia upių, ežerų, tvenkinių krantuose, apaugusiuose medžiais ir krūmais. Anga į urvą

rausiamą iš vandens. Gali turėti ir atsarginių slėptuvių po medžių šaknimis, akmenimis, išvartomis. Turi maitinimosi aikštes- išlindusius virš vandens akmenis, krantus, medžių stiebus.

Veikli ištisus metus. Medžioja prieblandoje, naktį, o ramiose vietose- ir dieną. Labai gerai plauko, nardo, bėgioja žeme.

Veisimasis. Poruojasi vasario-gegužės mėnesiais. Nėštumas trunka maždaug 60 dienų. Per metus užaugina vieną vadą, 2-3 jauniklius. Juos veda gegužę-birželį.

Maistas. Minta žuvimis, vėžiais, pelėmis, pelėnais, ondatromis, vabzdžiais, paukščiais, varliagyviais, moliuskais.

Amžius. Gyvena iki 20 metų.

Priešai. Vilkai, lūšys. Žūva bebrų, kiaunių, mangutų spąstuose, gaudyklėse.

Veiklos žymės:

1. Iškasti urvai;
2. Nuošliaužos vandens telkinių krantuose;
3. Maitinimosi aikštelės su maisto, ypač žuvies atliekomis;
4. Pėdos vandens telkinių pakrantėse, o žiemą- sniege.

Vertė. Gražus ir savitas vandens telkinių pakrančių gyvūnas.

Gausa. Paplitusi visoje Lietuvoje, gana dažna. 1996m Lietuvoje gyveno 1300 ūdrų.

Apsauga. Įrašyta į Lietuvos raudonąją knygą. Saugoma Europos Sąjungos Buveinių direktyvos.



Ūdra



Būrys. Plėšrieji (Carnivora)
Šeima. Katiniai (Felidae)

Lūšis *Felis lynx*



Lūšis

Paplitimas. Eurazijoje bei Šiaurės Amerikos miškų zonoje.

Išvaizda, matmenys. 20-38kg stirnos aukščio gyvūnas. Kūnas trumpas, kojos storos ir ilgos, uodega trumpa, dažnai užriesta į viršų, plaukuota, galva didoka, ausys trikampio formos, su plaukų kuokštais galiukuose. Kailis rusvai gelsvas, išmargintas juosvomis, rusvomis rutulio formos dėmėmis, žiemą truputį balsvesnis ar gelsvesnis. Uodegos viršūnė juoda. Pirštai aštriais lenktais nagais, lengvai paslepiamais tarp plaukų. Patinai panašūs į pateles.

Buveinė. Gyvena didesniuose miškuose, mėgsta tankų pomiškį, atželiančias kirtavietes.

Veikli ištisus metus. Medžioja prieblandoje ir dieną. Laipioja medžiais. Guolius ruošia tankiuose sąžalynuose.

Veisimasis. Poruojasi sausio-kovo mėnesiais. Nėštumas- 67-74 paros. Per metus užaugina 1 vadą, 2-3(1-4) jauniklius. Lūšiukai subręsta sulaukę dvejų metų.

Maistas. Minta kiškiais, stirnomis, miško paukščiais, jaunais šerniukais, elniukais, peliniais graužikais. Žiemą, kai trūksta maisto, gali užpulti ir stambesnius gyvūnus.

Amžius. Gyvena iki 25 metų.

Priešai. Vilkai. Pastaruoju

metu žinoma faktų, kad kartais lūšys žūva pakliuvusios po automobiliais.

Veiklos žymės:

1. Įruošti guoliai;
2. Sudraskytų žvėrių liekanos;
3. Pėdos purioje žemėje ir sniege;
4. Išmatos.

Vertė. Gražus ir įdomus miško gyvūnas, vienintelis katinių šeimos atstovas, išlikęs Lietuvos miškuose.

Gausa. 2006m gyveno apie 110 lūšių, 2000m- apie 80, 2006m- tik apie 70.

Apsauga. Įrašyta į Lietuvos raudonąją knygą. Saugoma Europos Sąjungos Buveinių direktyvos.



Lūšies pėdsakai

Kaukolė ir dantų formulė

Būrys. Poraknopiai(Artiodactyla)
Šeima. Kiauliniai(Suidae)

Šernas *Sus scrofa*

Paplitimas. Eurazijos miškų zonoje, išskyrus Airiją, Angliją, Skandinaviją, Šiaurės Afrikoje.

Išvaizda, matmenys. 135(300)kg svorio, pailgos, kiek suplotos kūno formos, ilgu pleišto pavidalo snukiu, stambiomis ausimis, trumpa plona uodega su plaukų kuokštu gale(patinų plaukų kuokštas yra daug didesnis). Akuotplaukiai stori, kieti, kai kurie daugiaviršūniai, vasarą trumpi, žiemą ilgi. Vilnaplaukiai susiformuoja žiemos pradžioje. Pirmamečiai šernai iki kitų metų šėrimosi būna rusvos ar gelsvai rusvos spalvos. Vyresnio amžiaus- juodi ar juosvai balsvi(širmi). Išilgai nugaros esantys šeriai daug ilgesni ir storesni. Patinai panašūs į pateles, tik jų iltys ilgesnės, nuolat auga.

Buveinė. Gyvena įvairaus dydžio, formos ir sudėties miškuose. Gausiau- lapuočių, mišriuose eglės ir lapuočių miškuose. Nakvynę ruošiasi guolius, praknisdamas miško paklotę. Žiemą guolius rengia šeimomis; šernė guli su jaunikliais



Šernas

guolyje, suaugę šernai bei patinai- atskirai.

Veiklus ištisus metus. Maitinasi prieblandoje ir naktį, o ramesnėse vietose- dieną.

Veisimasis. Poruojasi lapkričio-gruodžio mėnesiais. Neštumas trunka 4 mėnesius. Jauniklius atsiveda vieną kartą per metus, kovą-balandį, rečiau vasarį. Medžiotojų duomenimis, mažų šerniukų aptikta ir kitų metų laiku- liepos-rugpjūčio mėnesiais. Jaunikliai atsivedami specialiai paruoštuose guoliuose, šiltintuose eglių šakomis, įvairiomis žolėmis, nendrėmis, kartais šėryklose rastu šieniu. Guolis turi tos pačios medžiagos stogelį. Eglių šakutės nukandamos dantimis. Vadoje būna 4-6 šerniukai(iki 12). Pirmus 3-4 mėnesius jie būna rudi su gelsvomis išilginėmis juostelėmis. Patelės subręsta pirmais, patinai- antrais arba trečiais metais.

Maistas. Visaėdis gyvūnas, minta žolinių augalų šaknimis(ypač kmynų), šakniastiebiais, šakniagumbiais, puskrūmiais, medžių, krūmų ūgliais, šaknimis, sėklomis, vaisiais, gilėmis, uogomis, grybais, samanomis, kerpėmis, kultūriniais augalais, bestuburiais, varliagyviais, ropliais, smulkiais graužikais, paukščiais, jų jaunikliais, kiaušiniiais bei dvėseliena.

Amžius. Gyvena 10-12 metų.

Priešai, nykimo priežastys. Vilkai, ligos, ypač maras.

Veiklos žymės:

1. Suardytas ir išknistas dirvos paviršius, miško paklotė;
2. Miške praminti ryškūs takai;
3. Gulyklos-guoliai ir maudyklės;
4. Gyvenamoje teritorijoje dantimis suraižyti eglių kamienai;
5. Nutrintos eglių šaknys ir kamienai(dėl to nudžiuvę medžiai);



6. Pamiškėse išminti, išvartyti javai, nukandžiotos jų viršūnės, pribarstyta nesukramtytų grūdų ir praminti takai;

7. Purioje žemėje ir sniege- takai, pėdos(greta išpausti visi keturi pirštai);

8. Stambokos juosvos išmatos.

Vertė. Vietovėse, kur šernų gausu, nuo jų dažnai nukenčia ant žemės perintys miško paukščiai, ypač tetervinai, jerubės, slankos. Pridaro žalos ir žemės ūkio kultūroms.

Gausa. Paplitęs visoje Lietuvoje, visur įprastas ar net gausus. 2006m gyveno daugiau kaip 32tūkst šernų. Per 2005-2006m medžioklės sezoną sumedžiota daugiau kaip 16 tūkst šernų.

Apsauga. Nesaugomas.



Šernų išknistas miškas



Šernų nutrinta eglė

Šernų purvo maudykla



Šernės su šerniukais



Būrys. Poraknopiai (Artiodactyla)

Šeima. Elniniai (Cervidae)

Taurusis elnias *Cervus elaphus*

Paplitimas. Eurazijoje, Šiaurės Afrikoje ir Šiaurės Amerikoje- miškų zonoje.

Išvaizda, matmenys. 100-300kg svorio, gražus, lieknas, ilgakojis trumpauodegis gyvūnas. Bėgioja, šuoliuoja remdamasis dažniausiai dviem pirštais. Penktasis ir antrasis yra daug aukščiau, jais remiasi tik klimpdamas arba slysdamas. Patinas nuo patelės skiriasi didesniu ūgiu, ragais bei ilgesniais kaklo plaukais- karčiais.

Ragai. Elninių ragai sudaryti iš kaulinio audinio, kuris formuojasi koriume. Augdamas būna minkštas, padengtas plaukuota odele. 7-8 mėnesių amžiaus elnių patinams pradeda augti ragų kelmeliai. Antrais gyvenimo metais, balandžio mėnesį pradeda dygti pirmieji ragai. Jie valomi rugsėjo-spalio mėnesiais, o numetami kitais metais, balandžio-gegužės mėnesį. Suaugę elnių patinai ragus meta vasario-kovo mėnesį. Netrukus, po 1-2 savaičių, pradeda augti kiti ragai. Jie valomi liepos-rugpjūčio mėnesį. Ragai su nelygiu, vagotu, rauplėtu paviršiumi- tai augimo metu ragą maitinusių kraujagyslių žymės.

Buveinė. Veiklus ištisus metus. Gyvena įvairiuose miškuose, gausiau- mišriuose eglės ir lapuočių medynuose.

Veisimasis. Poruojasi rugsėjo-spalio mėnesiais. Nėštumas- 8 mėnesiai. 1-2 jauniklius veda gegužės-birželio mėnesiais. Iš pradžių jie minta tik pienu, vėliau pradeda ėsti žolę. Patelės ir pirmų-antrų metų jaunikliai gyvena kartu, sudarydami mišrius pulkus, kuriems vadovauja labiausiai patyrusi patelė. Subrendę patinai atsiskiria nuo pulko, žiemą gyvena vien patinų pulkeliais. Patinai prieš rugą, vasaros pabaigoje-rugpjūčio mėnesį, užima savas poravimosi teritorijas. Rujos metu ženklina savo teritoriją ribas: kasa kojomis žemę, trina ragais medžius, griovių šlaitus, rietuvėse gulinčią medieną, baubia.

Maistas. Minta tik augaliniu maistu: visų lapuočių medžių, išskyrus alksnio, ągliais, lapais, žieve, pumpurais, vaisiais, krūmų ir puskrūmių šakelėmis, lapais ir vaisiais, žole, samanomis, kerpėmis, grybais bei žemės ūkio kultūromis. Per parą suėda 6-8kg pašarų.

Amžius. Gyvena iki 20 metų. Priešai. Vilkai, lūšys, valkataujantys šunys.

Veiklos žymės:

1. Ragais nutrinti medžiai: žiemą- sausio, vasario, kovo mėnesiais- metant ragus, vasarą- liepos ir rugpjūčio mėnesiais- ragus valant bei rudenį- rugsėjo mėnesį- poruojantis;

2. Kojomis ir ragais iškastos duobės poravimosi teritorijose;

3. Takai šalia melioracijos griovių, vandens telkinių, miškuose bei į laukus, guoliai;

4. Aplaupyti, aplaužyti medžiai ir krūmai;

5. Išmatų krūvelės;



Elnias patinas



Patelė



Priekinė ir užpakalinė kojos

Kaukolė ir dantų formulė

6. Pėdsakai purioje žemėje ir sniege.

Vertė. Puošnus miško gyvūnas. Taurieji elniai dažnai kelia rūpesčių miškininkams: laupo ir skabo medžius, taip pat neretai išmina ir nuėda žemės ūkio kultūras.

Numesti ragai tinka sagoms, papuošalams gaminti, peilių kotams ir kitiems vertingesniems dirbiniams gaminti.

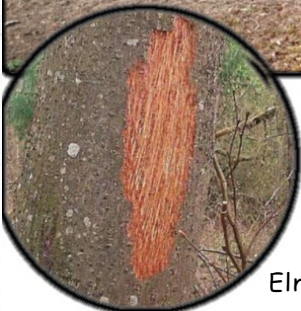
Gausa. Plačiai paplitęs ir įprastas visoje Lietuvoje. 2006m Lietuvoje gyveno apie 14 400 tauriųjų elnių. Per 2005-2006m sezoną sumedžioti 766 elniai.

Apsauga. Nesaugomas.

Lietuvoje negausiai gyvena **dėmėtasis elnias** (*Cervus nippon*). Atvežtas (1954m) į Dubravos mišką, netoli Kauno. Truputį mažesnis už taurųjį elnią, sveria 60-130kg, kūno šonai išmarginti apvaliomis balsvomis dėmėmis, ant sprando, nugaros ir uodegos ryški juosva juosta. 1996m gyveno apie 30-40 dėmėtųjų elnių. Auginamas aptvaruose. Nemedžiojamas.



Per rugą ištrypta miško paklotė



Elnių aplaupytas medis

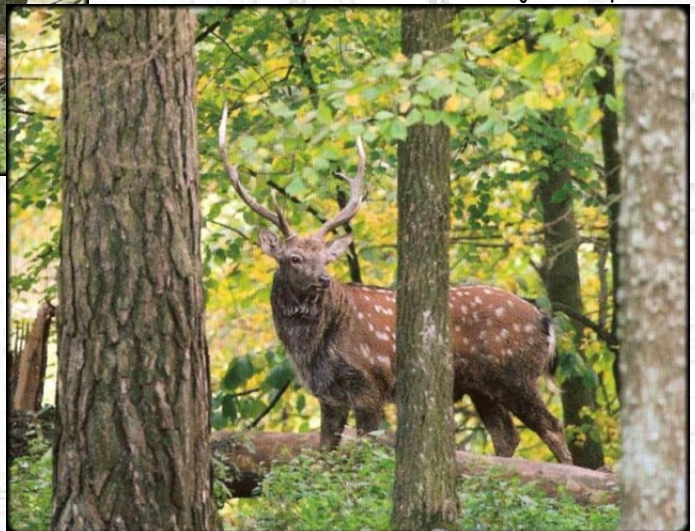


Elnių nulaupyta išvirtusi pušis



Dėmėtojo elnio patelės

Dėmėtojo elnio patinas



Būrys. Poraknopiai(Artiodactyla)
Šeima. Elniniai(Cervidae)

Danielius *Cervus dama*



Danieliai

kriaušės formos rago pamatas skiriasi nuo tauriojo elnio pirmųjų ragų, kurie yra ploni, pieštuko formos. Suaugę patinai ragus meta balandžio-gegužės mėnesiais, birželio mėnesį pradeda augti nauji ragai, kuriuos danieliai nusivalo rugpjūtį-rugsėjo pradžioje.

Buveinė. Gyvena mišriuose eglės ir lapuočių miškuose su tankiu krūmų traku ir gausia žoline augalija. Danieliai, kaip ir taurieji elniai, skirtingais metų laikais sudaro įvairius būrius. Žiemą patinai gyvena atskirai, patelės ir jaunikliai- dažniausiai mišriuose būriuose.

Veiklus ištisus metus. 1976-1977m į Lietuvą atvežta apie 90 danielių, kurie iš pradžių laikyti voljeruose, vėliau dalis paleista į laisvę, į miškus.

Veisimasis. Poruojasi rugsėjo-spalio mėnesiais. Nėštumas- 7,5-8 mėnesiai. Jaunikliai(1, rečiau 2) atsivedami gegužės-birželio mėnesiais.

Maistas. Minta augaliniu maistu: medžių ir krūmų šakelėmis, ūgliais, žieve(išskyrus alksnius), žolėmis ir lauko kultūromis.

Amžius. Gyvena maždaug iki 15 metų.

Priešai. Vilkai, lūšys, valkataujantys šunys.

Veiklos žymės:

1. Ragais nutrinti medžiai;
2. Nugrauzti medelių kamienai, nukandžiotos šakelės;
3. Išminti takai;
4. Iškapstyti ar išgulėti žolėje guoliai;
5. Krūvelės išmatų;
6. Pėdos sniege, minkštoje žemėje.

Vertė. Kadangi Lietuvoje laisvėje gyvena negausiai, ši rūšis didesnės įtakos miško ir laukų ekosistemoms nedaro.

Iš numestų ragų gaminami papuošalai, sagės, peilių kotai, dekoratyviniai baldai.

Gausa. Lietuvoje retas, negausiai aptinkamas tik ten, kur buvo paleistas į laisvę. Vis dažniau auginamas aptvaruose. 2006m gyveno apie 580 danielių. 2005-2006m sumedžioti 7 danieliai.

Apsauga. Nesaugomas.

Paplitimas. Pietų Europoje, Šiaurės Afrikoje ir Mažoje Azijoje.

Išvaizda, matmenys. 70-125kg svorio, lieknas, panašus į taurųjį elnią, tik mažesnis ir su baltomis apvaliomis dėmėmis kūno šonuose. Išilgai nugaros- ryški juosva juosta, nusitęsianti per uodegą. Veidrodelis(beformė balta dėmė, esanti ant užpakalio) ryškesnis nei tauriųjų elnių, su juosvų ar juosvai rudų plaukų juosta pakraščiuose. Uodega ilgesnė nei tauriųjų elnių, su išilgine juoda juosta. Kailio spalva vasarą- rusva ar gelsvai rusva, žiemą- pilkai rusva. Yra baltų ir juosvų danielių. Patinai truputį stambesni. Jų ragai- su mentėmis viršutinėje dalyje.

Ragai. Jaunikliai danieliai pirmuosius ragus užaugina kitų metų gegužės-birželio mėnesiais, liepa-rugpjūtį nuo jų nusitrina odelę. Pirmieji ragai yra kriaušės formos, storu pamatu, staigiai smailėjančia viršūne. Storas,



Danieliaus pėdsakas

Būrys. *Poraknopiai (Artiodactyla)*

Šeima. *Elniniai (Cervidae)*

Stirna *Capreolus capreolus*

Paplitimas. Europoje, išskyrus šiaurinius rajonus.

Išvaizda, matmenys. 20-36kg svorio, gražus- lieknas, ilgakojis, beuodegis- gyvūnas. Vaikšto remdamasis dviem pirštais, o šuoliuodamas- visais keturiais. Galva nedidelė, ausys ilgos, ant užpakalio yra beformė balta dėmė, vadinama „veidrodėliu“. Patinai truputį stambesni, nuo patelių skiriasi tuo, kad turi ragus, ir plaukų kuokštu papildėje. Patelės plaukų kuokštą turi išilgai „veidrodėlio“, žiūrint iš šono, jis primena trumpą uodegą. Stirnos šeriasi du kartus per metus: pavasarį- balandžio-gegužės mėnesiais, rudenį- rugsėjo-spalio mėnesiais. Vasarą būna oranžinio atspalvio ar rausvai rudos, žiemą- pilkai rudos spalvos.

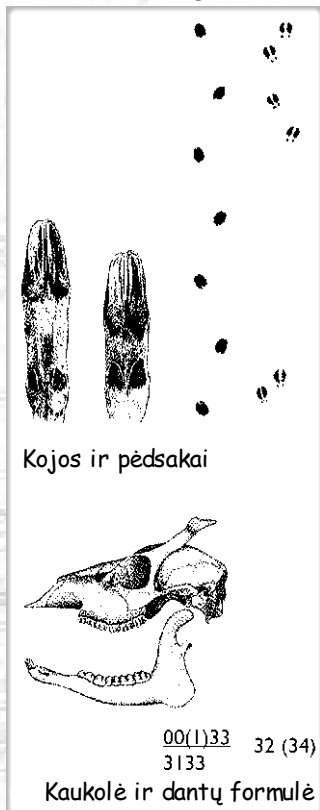
Ragai. Stirnų ragai nedideli, dažniausiai trišakiai. Jaunikliui stirnui ketvirtą mėnesį pradeda dygti ragų kelmeliai. Rugsėjo-spalio mėnesiais kelmeliai nustoja augti, o jų viršūnėse susiformuoja sagutės ar kaištelio formos netikrieji ragai. Lapkričio mėnesį nuo šių ragų nutrinama odelė, o sausį jie numetami. Silpnai besivystantys stirniukai šių ragelių neužaugina. Antrais gyvenimo



Stirnas žiemą



Stirniukas



Kojos ir pėdsakai

Kaukolė ir dantų formulė

metais vasario-kovo

mėnesiais pradeda dygti pirmieji tikrieji pieštuko formos ragai. Jie nuvalomi gegužės mėnesį. Subrendę stirninai ragus meta spalio-lapkričio mėnesiais, kiti ragai pradeda augti sausį-vasarį. Valomi ragai balandį-gegužę. Šešerių-septynerių metų stirninai užaugina gražiausius ir geriausius ragus. Senstant ragai prastėja: mažėja jų perlotumas, šakų skaičius, šakų ir ragų ilgis, kinta spalva.

Buveinė. Gyvena miškuose ir laukuose, gausiau mišriuose miškuose. Pietvakarių ir Vidurio Lietuvoje gyvena lauko ir krūmynų stirnų ekotipas. Veikli ištisus metus.

Veisimasis. Poruojasi liepos-rugpjūčio mėnesiais. Nėštumas- apie 9,5 mėnesio. Jaunikliai (1-2, kartais 3) atsivedami gegužės-birželio mėnesiais. Stirniukai būna rudi su baltomis apvaliomis dėmėmis kūno šonuose. Pirmuosius metus gyvena kartu su patele. Žiemą stirnos laikosi mišriais pulkais su stirniniais ir jaunikliais.

Maistas. Minta augaliniu maistu, įvairiomis miško ir lauko žolėmis, lapuočių medžių ir krūmų šakelėmis, žieve (išskyrus alksnio).

Amžius. Gyvena iki 10-12 metų.

Priešai, nykimo priežastys. Vilkai lūšys, lapės, valkataujantys šunys.

Veiklos žymės:

1. Ragais nutrinti jaunų medelių ir krūmų stiebai, šakelės;
2. Nukandžioti ūgliai, šakelės;
3. Iškapstytos ovalios, apie 0,5m skersmens duobutės- guoliai;

4. Krūvelės išmatų;

5. Pėdos sniege, purioje žemėje.

Vertė. Vienas dažniausiai žmonių matomų stambesnių žinduolių, visų gerai pažįstamas ir mėgstamas. Stirnos neretai apkandžioja jaunų eglių, ąžuoliukų, uosiukų viršūnėles, aplaupo ir apskabo medžius, o valydami arba mesdami ragus stirninai nutrina jaunų medelių stiebelius.

Iš numestų ragų gaminami vertingi papuošalai.

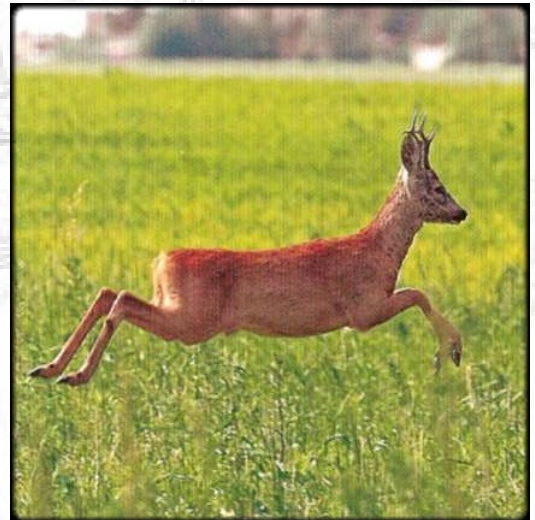
Gausa. Plačiai paplitusi visoje Lietuvoje, labai dažna. 2006m Lietuvoje gyveno daugiau kaip 86tūkst stirnų. Per 2005-2006m sezoną sumedžiota daugiau kaip 15tūkst stirnų.

Apsauga. Nesaugoma.



Pateljė

Stirninio ragais
nutrintas medelis



Stirniną šuolyje

Būrys. Poraknopiai(Artiodactyla)
Šeima. Elniniai(Cervidae)

Briedis *Alces alces*

Paplitimas. Eurazijos miškų zonoje, Šiaurės Amerikoje. Lietuva yra pietinė briedžių paplitimo riba.

Išvaizda, matmenys. Patinai sveria 200-500kg. Didžiausias elninių šeimos atstovas, juosvai rudos spalvos, ilgomis balsvomis kojomis, stambokomis ausimis, savotiška odos skiaute(vadinamąją barzda).



Pirmaisiais-antraisiais metais barzda turi smailų galą, kuris baigiasi plaukų kuokštu. Trečiųjų metų pavasarį galas su plaukų kuokštu nukrinta, ir barzda lieka bukesnė, platoka.

Ragai. Jaunikliui patinui ketvirtą ar penktą mėnesį pradeda augti ragų kelmeliai, o pirmieji ragai- kitų metų balandžio-gegužės mėnesiais. Suaugę patinai ragus meta spalio, lapkričio ar gruodžio mėnesiais. Kitų metų ragai pradeda augti vasario-kovo pabaigoje-balandžio mėnesį, o nusitrina rugpjūčio mėnesį. Jaunesni, seni ir sergantys briedžiai ragus meta gruodžio-sausio, o kartais tik vasario mėnesį. Gražiausius, geriausiai išsivysčiusius ragus turi 8-10 metų patinai. Briedžių ragai būna mentėti, siauramenčiai ir šakoti. Jų svoris- iki 15kg.



Briedžiai su
jaunikliu

Patinas

Buveinė. Vasarą gyvena lapuočių ir mišriuose miškuose, žiemą dažniausiai pušynuose.

Veiklus ištisus metus. Briedis remiasi dviem pirštais, antros poros pirštų atspaudus galima rasti tik sniege, purioje, klampioje durpinėje dirvoje arba briedžiams šuoliuojant. Nors briedis stambus, tačiau labai judrus žvėris ir labai pasitikintis aplinkiniais,

dėl to lengvai nušaukiamas, ypač dabartinių gerai ginkluotų brakonierių. Žiemą briedžiai gyvena mišriais pulkais.

Veisimasis. Poruojasi rugpjūčio pabaigoje-spalio pradžioje. Nėštumas- 7,5-8 mėnesiai. Jauniklius(1-2, kartais 3) atsiveda gegužės-balandžio mėnesiais. Jaunikliai oranžiškai rudos spalvos, labai ilgomis kojomis, pirmomis dienomis silpnokai vaikšto. Pienu maitinami apie 3,5-4 mėnesius, žolę pradeda ėsti jau kelių dienų amžiaus.

Maistas. Minta augaliniu maistu: medžių šakomis, lapais, žieve, pumpurais bei žolėmis. Žiemą, susitelkę pušų jaunuolynuose, nukandžioja ištisus pušelių plotus. Per parą suėda iki 13kg pašarų.

Amžius. Gyvena apie 20-25 metus.

Priešai, nykimo priežastys. Gamtoje priešų beveik neturi, tačiau labai dažnai nukenčia nuo brakonierių.

Veiklos žymės:

1. Nulaužytos pušelės, nukandžiotos karklų krūmų šakos;
2. Nulaupyti uosių, ąžuolų, drebulių, guobinių, eglių, šermukšnių kamienai;
3. Ragais nutrinti kamienai;
4. Guoliai;
5. Pėdos sniege, purioje žemėje;
6. Išmatų krūvelės.

Vertė. Puošnus ir įdomus gyvūnas, daugeliui asocijuojasi su didelėmis gūdžiomis giriomis, plačiomis pelkėmis.



Briedžio ragai: šakoti,
siauramenčiai ir mentėti

00 (1) 33 - 32 (34)
3133

Kaukolė ir dantų formulė

Numesti ragai tinka papuošalams, sagoms, įrankių kotams, baldams gaminti.

Gausa. 2006m gyveno daugiau kaip 4200 briedžių. Per 2005-2006m medžioklės sezoną sumedžiota 112 briedžių.

Apsauga. Nesaugomas.



Briedžio nutrinta ir nulaužyta pušaitė



Patelė

Būrys. Poraknopiai(Artiodactyla)

Šeima. Dykaragiai(Bovidae)

Stumbras *Bison bonasus*

Paplitimas. Centrinėje Europoje, Belovežo girioje, Lenkijoje, Ukrainoje, Karpatuose.

Išvaizda, matmenys. 600-1000kg svorio, panašus į karvę žvėris. Tvirtomis kojomis, stambia galva, krūtine, laibu liemeniu. Galva, kaklas, krūtinė apaugę ilgais garbanotais plaukais, po smakru jie dar ilgesni ir sudaro barzdą. Uodega ilga, viršūnė- su plaukų kuokštu. Kailis tamsiai rudas. Patelės smulkesnės, laibesnės, ne tokiu stambiu priekiu, ragai laibesni.

Ragai. Ragai apvalūs, juodi, smailomis viršūnėmis, truputį lenkti, nedideli. Dykaragių ragų išorinės makšty epidermio kilmės, auga visą gyvenimą.

Buveinė. Gyvena mišriuose ir lapuočių miškuose. Veiklus ištisus metus. Lietuvoje auginamas Pašilių stumbryno aptvaruose. Belovežo girioje paskutinis laisvėje gyvenęs iš Lietuvos kilęs stumbras žuvo 1919m. 1969m Panevėžio rajone, Pašilių miške, Naujamiesčio medžioklės ūkyje, pradėti auginti 2 stumbrai patinai ir 8 patelės.

Veisimasis. Poruojasi rugpjūčio-rugsėjo mėnesiais. Nėštumas- 9 mėnesiai. Per metus atsiveda 1 stumbriuką, dažniausiai gegužės mėnesį. Jauniklį žindo 8-10 mėnesių, o kartais iki 1,5 metų. Stumbrai patinai subręsta 4-5 metų, o patelės- 3-4 metų.

Maistas. Minta žolėmis, medžių ir krūmų šakomis, lapais ir žieve. Per parą suėda 30-5kg žolės ir 1-3kg šakelių bei medžių lapų.

Amžius. Gyvena iki 30 metų.

Priešai, nykimo priežastys. Gamtoje suaugę stumbrai priešų neturi. Dažnai nukenčia nuo brakonierių.

Vertė. Stumbras- senovėje Lietuvoje plytėjusių girių simbolis.

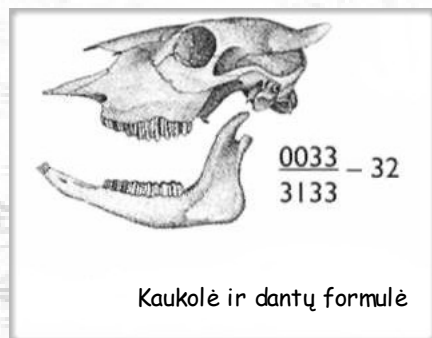
Gausa. 2006m Lietuvoje gyveno 52 stumbrai.

Apsauga. Įrašytas į Lietuvos raudonąją knygą.



Patinas

Jauniklis



Kaukolė ir dantų formulė



Stumbrių banda

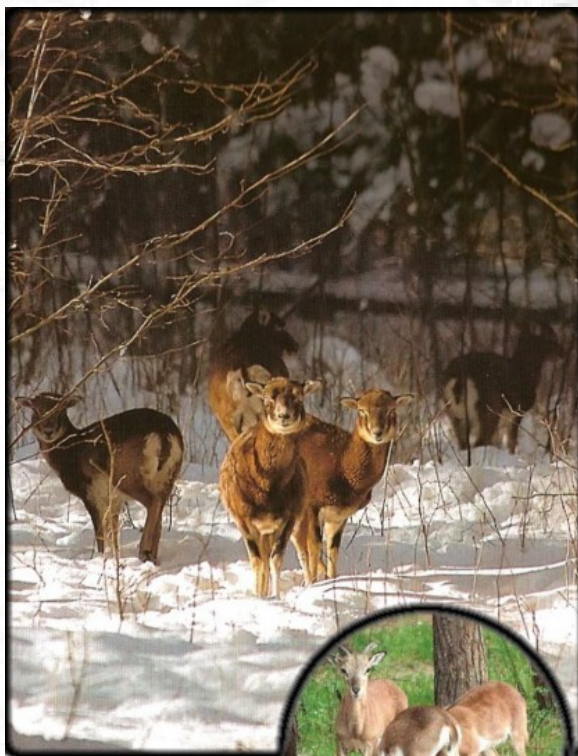
Būrys. Poraknopiai(Artiodactyla)

Šeima. Dykraginiai(Bovidae)

Muflonas *Ovis ammon musimon*

Paplitimas. Korsikos ir Sardinijos salose.

Išvaizda, matmenys. Sveria 47(35-58)kg, panašus į avį, tik laibesnis, ilgesnėmis kojomis, didesniais



Muflonai žiemą



Muflonai vasarą

Veiklos žymės:

1. Nukandžiotos medžių ir krūmų šakelės;
2. Nugrauzti stiebai;
3. Guoliai;
4. Pėdos sniege, purioje žemėje;
5. Išmatų krūvelės.

Vertė. Lietuvoje laisvėje negyvena, mūsų krašto gamtinei aplinkai nebūdinga ir nepritampanti rūšis.

Gausa. Į Lietuvą atvežta rūšis, laikoma aptvaruose. 1997m Lietuvoje gyveno apie 70 muflonų.

Apsauga. Nesaugomas.

riestais ragais. Vasarą gelsvai ar rusvai rudas, o žiemą rusvai pilkas ar rusvai juosvas. Žiemą patinų nugaros šonai būna su dviem baltomis balno formos dėmėmis. Snukio viršus, pažandės, vidinė ausų pusė, apatinė kojų dalis, papildvė ir veidrodėlis bei plaukai apie akis- balti. Gyvūnui senstant, baltos kailio dėmės plečiasi.

Ragai. Ragus turi visi patinai ir tik apie 5proc patelių. Pastarųjų ragai mažesni. Ragai auga visą gyvenimą, bet senstant- lėčiau, gali daugiau nudilti nei priaugti. Lapkričio-gruodžio mėnesiais ragai neauga, o ties jų pamatu susiformuoja gili metinė rievė. Sausio mėnesį ragai vėl pradeda augti.

Buveinė. Gyvena mišriuose miškuose. Į Lietuvą atvežti 1977m. Laikomi miške voljeruose. Veiklūs ištisus metus.

Veisimasis. Poruojasi spalio-lapkričio mėnesiais. Nėštumas- 5,5 mėnesio. Jauniklius(1, rečiau 2) atsiveda kovo-balandžio ar gegužės mėnesiais. Jaunikliai subręsta 2-3 metais.

Maistas. Minta augaliniu maistu: žolėmis, medžių, krūmų lapais, ugliais, žieve, puskrūmiais, samanomis bei žemės ūkio augalais.

Amžius. Gyvena 16-20 metų, nors teigiama, kad gamtoje išgyvena daug trumpiau- iki 12 metų.

Priešai. Vilkai, lūšys, lapės, valkataujantys šunys.



Priekinė ir užpakalinė kojos



0033 – 32
3133

Kaukolė ir dantų formulė

Turinys

PRATARMĖ

BALTAKRŪTIS EŽYS

KURMIS

PAPRASTASIS KIRSTUKAS

ŠIKŠNOSPARNIS

PAPRASTOJI VOVERĖ

UPINIS BEBRAS

BERŽINĖ SICISTA

LAZDYNINĖ MIEGAPELĖ

GELTONKAKLĖ PELĖ

ONDATRA

RUDASIS PELĖNAS

PILKASIS KIŠKIS

VILKAS

RUDOJI LAPĖ

USŪRINIS ŠUO

RUDASIS LOKYS

MIŠKINĖ KIAUNĖ

AKMENINĖ KIAUNĖ

ŠERMUONĖLIS

ŽEBENKŠTIS

KANADINĖ AUDINĖ

JUODASIS ŠEŠKAS

BARSUKAS

ŪDRA

LŪŠIS

ŠERNAS

TAURUSIS ELNIAS

DANIELIUS

STIRNA

BRIEDIS

STUMBRAS

MUFLONAS